

外傷・救急用超音波診断トレーニングファントム “FAST/ER FAN”

型番 | コードNo
US-5 | 41903-000 収納ケースなし

モデル本体	1体
活用の手引き (DVD)	1点
タルカムパウダー	1点
取扱説明書	

本 体	成人胸腹部モデル
大 小	約 W62×D30×H24cm
材 質	軟質特殊樹脂製
重 量	約30kg



付属の活用の手引き (DVD)



FAST/ER FANのほか、ABDFAN、IOUSFANの活用動画を収録しています。

外傷・救急用超音波診断トレーニングファントム “FAST/ER FAN”

腹部外傷におけるFAST・急性腹症病変の超音波画像診断技術を高めるプローブ操作や画像描出テクニックをトレーニング



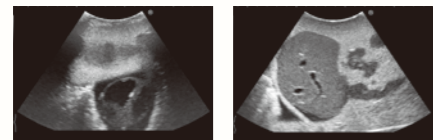
関連製品

小児超音波診断ファントム 腹部外傷・急性病変モデル

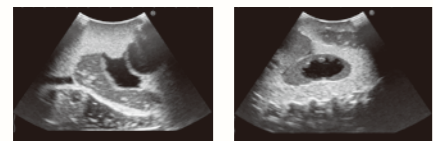
型番 | コードNo
US-8 | 41906-000

2歳児の「腹部外傷におけるFAST」及び「急性腹症病変」の画像描出トレーニング用ファントム

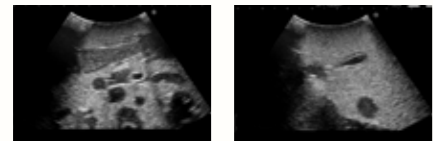
- ・腹部外傷における超音波画像診断を繰り返し実習できます
- ・FAST以外に、小児に多くみられる水腎症や腸重積などの急性腹症病変の症状も診断できます
- ・未人体に近い超音波特性素材で、各臓器を解剖学的に正確に再現、脈管系の確認など画像描出も可能です



心嚢部出血 (心タンポナーデ) 肺周囲出血



ダグラス窩 膀胱周囲出血 水腎症



腸重積 虫垂炎

超音波診断ファントム 上腹部病変付モデル “ABDFAN”

型番 | コードNo
US-1B | 41900-030



超音波診断ファントム 上腹部術中モデル “IOUSFAN”

型番 | コードNo
US-3 | 41901-000

- 製品は絶えず改良を続けておりますので、仕様・外観など予告なく変更になる場合がございます。予めご了承ください。
- このパンフレットに掲載の文章・情報・写真等については、許可なく無断転載・転用・コピーなどは固くお断りいたします。

2024.06

取扱店

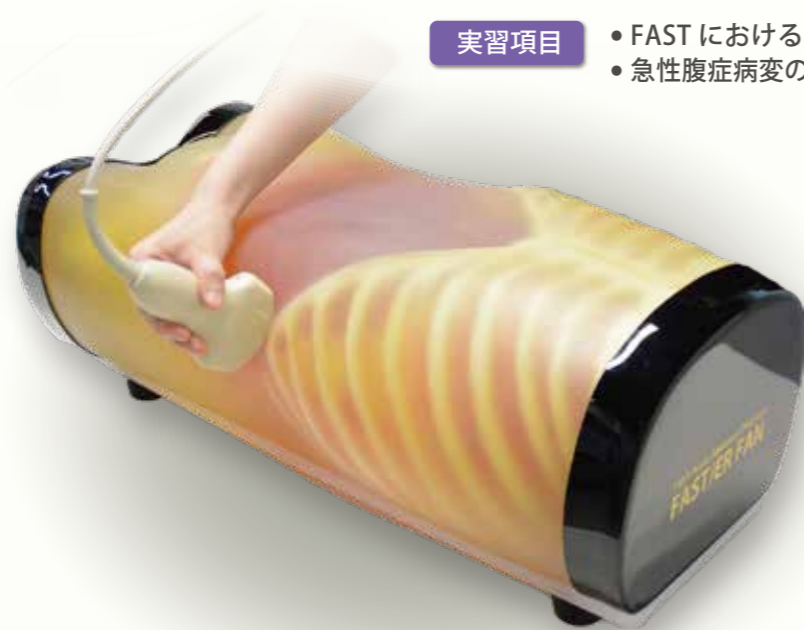
製造元

KYOTO KAGAKU URL <https://www.kyotokagaku.com/jp/>
e-mail rw-kyoto@kyotokagaku.co.jp

京都本社・工場
〒612-8388 京都市伏見区北裏小屋町15番地
TEL.075-605-2510 (直通) FAX.075-605-2519

東京支店
〒113-0033 東京都文京区本郷三丁目26番6号
NREG本郷三丁目ビル2階
TEL.03-3817-8071 (直通) FAX.03-3817-8075

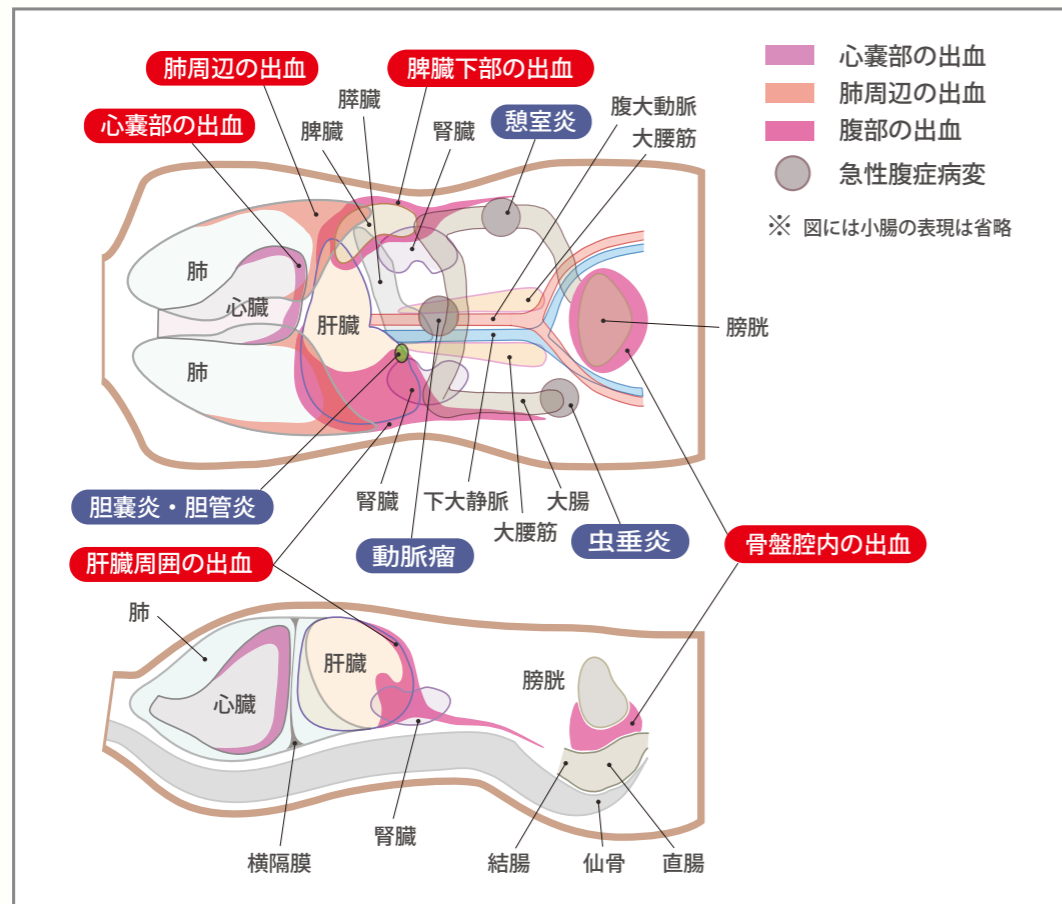
FAST/ER FANは、腹腔内出血および胸腔内液体貯留、心嚢液貯留の検出を目的としたFAST (Focused Assessment with Sonography for Trauma)におけるプローブ操作や基本的な画像描出トレーニング用ファントムです。



- 実習項目**
- FASTにおける超音波画像診断
 - 急性腹症病変の超音波画像診断

特長

- 外傷による大量血胸、腹腔内出血、心タンポナーデなどを、限られた時間内で正しく画像診断を行うプローブ操作を繰り返しトレーニングできます。
- 人体に近い超音波特性を示す素材で、各臓器を解剖学的に正確に再現しており、脈管系の確認など解剖学的な画像描出実習も可能です。
- Primary survey及びSecondary surveyを想定した胸腹部診断を繰り返し実習できます。
- FAST以外に、急性胆嚢炎や胆管炎、大動脈瘤、虫垂炎、大腸の憩室炎などの急性腹症病変の症状も診断できます。



画像描出のポイント

FASTにおける4つの主要な確認ポイント

- 心嚢部：心タンポナーデの有無
- 右上腹部：血胸・モリソン窩の出血、肝臓周囲の出血
- 左上腹部：血胸・脾臓下部の出血
- 骨盤部：骨盤腔内の出血



① 心嚢部出血 (心タンポナーデ)



② 右上腹部出血 (血胸)



② 右上腹部出血 (モリソン窩)



③ 左上腹部出血 (血胸)



③ 左上腹部出血 (脾臓下部)



④ 骨盤部出血 (骨盤腔内)

急性腹症病変

- 胆嚢炎・胆管炎
- 腹部大動脈の動脈瘤
- 虫垂炎
- 大腸(下降結腸)部 憩室炎などの急性腹症病変の諸症状



⑤ 急性胆嚢炎



⑥ 大動脈瘤



⑦ 虫垂炎



⑧ 大腸の憩室炎

※表示している超音波画像は操作部の画像が合成してあります。