

注：モデル表面に取扱説明書や印刷物などが直接触れないようにしてください。樹脂表面にインクが吸収され消えなくなります。

US-10 A

婦人科超音波診断ファントム3種セット

正常妊娠7週目ユニット
病変ユニット
異所性妊娠ユニット

取扱説明書



目次

- ご使用前に
ご使用前の確認とご注意 P. 1
- 実習 P. 2
- ユニットの交換方法 P. 3
- 後片付け P. 4
- 保管のための組立て P. 5

● はじめに

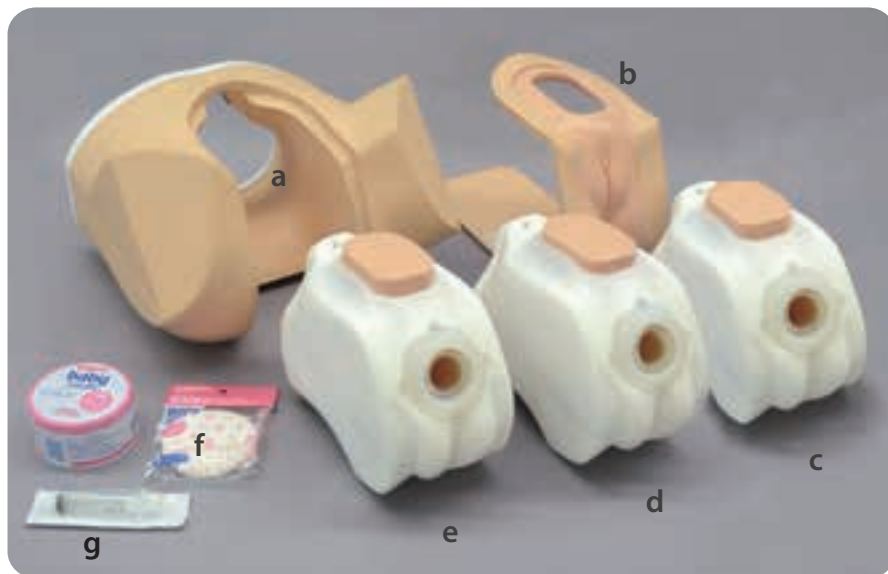
このたびは、当社の「婦人科超音波診断ファントム」をお買い上げいただき、誠にありがとうございます。本製品は、典型的な婦人科症例が含まれた経膈・経腹両方の婦人科超音波トレーニング用ファントムです。医学実習用教材としてご使用ください。

● 特長

- 経膈超音波検査で見られる症例をリアルに再現。経腹走査にも対応しています。
- 検査ユニットは病変仕様と異所性妊娠仕様の2種類あり、交換してトレーニングを行うことが可能。

セット内容と各部の名称

ご使用の前に、構成品が全て揃っているかご確認ください。



- | | | | |
|--------------------------------------|---|-------------|---|
| a. 腰部モデル本体 | 1 | f. タルカムパウダー | 1 |
| b. 性器部フォルダー
(外側カセット・内側カセット・性器部皮膚) | 1 | g. シリンジ | 1 |
| c. 病変ユニット | 1 | 保管ケース | 2 |
| d. 異所性妊娠ユニット | 1 | 取扱説明書 | |
| e. 正常妊娠7週目ユニット | 1 | | |

⚠ 注意

● 取扱いにご注意ください。

特殊軟質樹脂を使用していますので、落下や強い衝撃を与えると破損の原因となります。

● 印刷物をモデル表面におかないでください。

モデル表面に印刷物などが直接触れないようにしてください。樹脂にインクが吸収され消えなくなります。

● ボールペンやサインペンを使用しないでください。

サインペン、ボールペン等でモデルの表面に書き込みをしないでください。インクが吸収され消えなくなります。

● 使用後のゼリーはすぐに拭き取ってください。

使用後は、ウエットティッシュ等で拭き取ってください。
※汚れをシンナー等で拭き取る事は絶対におやめください。

● 表面が変色する場合があります。

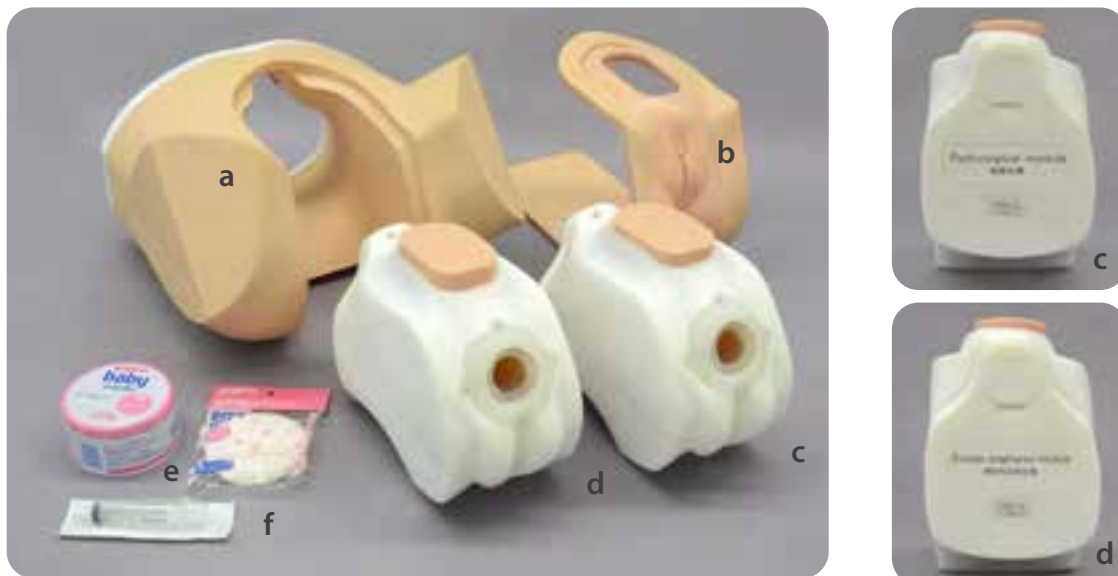
長期間使用されない場合や経年変化で変色することがありますが、ご使用には差し支えありません。

● 高温多湿を避けて保管してください。

使用後は、高温多湿や直射日光のあたる場所での保管はさけてください。
変形、変質の原因になります。

セット内容と各部の名称

ご使用前に、構成品が全て揃っているかご確認ください。



- | | | | |
|--------------------------------------|---|-------------|---|
| a. 腰部モデル本体 | 1 | e. タルカムパウダー | 1 |
| b. 性器部フォルダー
(外側カセット・内側カセット・性器部皮膚) | 1 | f. シリンジ | 1 |
| c. 病変ユニット | 1 | 保管ケース | 1 |
| d. 異所性妊娠ユニット | 1 | 取扱説明書 | |

⚠ 注意

● 取扱いにご注意ください。

特殊軟質樹脂を使用していますので、落下や強い衝撃を与えると破損の原因となります。

● 印刷物をモデル表面におかないでください。

モデル表面に印刷物などが直接触れないようにしてください。樹脂にインクが吸収され消えなくなります。

● ボールペンやサインペンを使用しないでください。

サインペン、ボールペン等でモデルの表面に書き込みをしないでください。インクが吸収され消えなくなります。

● 使用後のゼリーはすぐに拭き取ってください。

使用後は、ウエットティッシュ等で拭き取ってください。
※汚れをシンナー等で拭き取る事は絶対におやめください。

● 表面が変色する場合があります。

長期間使用されない場合や経年変化で変色することがありますが、ご使用には差し支えありません。

● 高温多湿を避けて保管してください。

使用後は、高温多湿や直射日光のあたる場所での保管はさけてください。
変形、変質の原因になります。

1 準備

1. 膣部走査実習の前に超音波画像描出のため、付属のシリンジを使用し、超音波ゼリーを 5ml モデル本体内に注入します。



注意 注入時や実習時は、タオルのような吸水性のあるものをモデルの下に敷いてください。

※ 写真はモデルの下に何も敷いていない状況で撮影しています。

2 画像描出

1. 経腹走査で画像確認を行う場所に超音波ゼリーを直接塗ります。



2. プローブを走査し、超音波画像を確認します。



3. 経膣プローブを挿入し、超音波画像を確認します。



超音波画像イメージ



病変ユニット（経膣走査）

異所性妊娠ユニット（経膣走査）

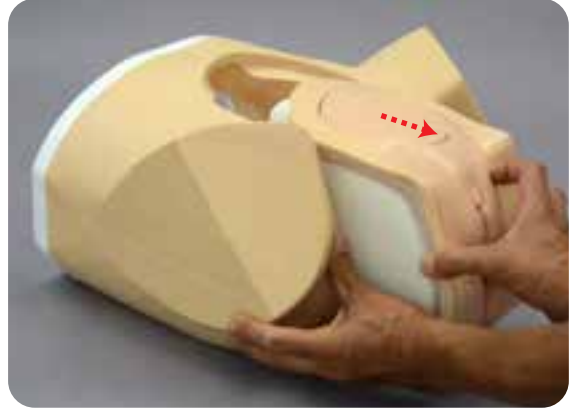
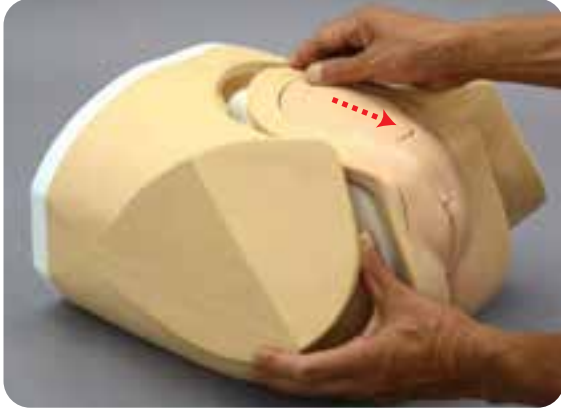
注意

- ・プローブで膣内部に強い力を加えると、ファントムが破損する恐れがあります。
- ・医療行為と同じようにプローブにゼリーを塗布することで膣壁および周辺の生殖器部皮膚へのダメージを軽減します。
- ・時間の経過によって下腹部の観察部位表面がわずかに窪むことがあります。ご使用上の問題はございません。

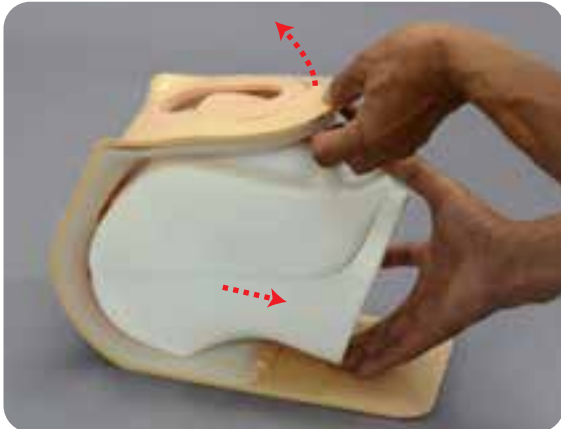
ユニットの交換方法

1 ユニットの交換方法

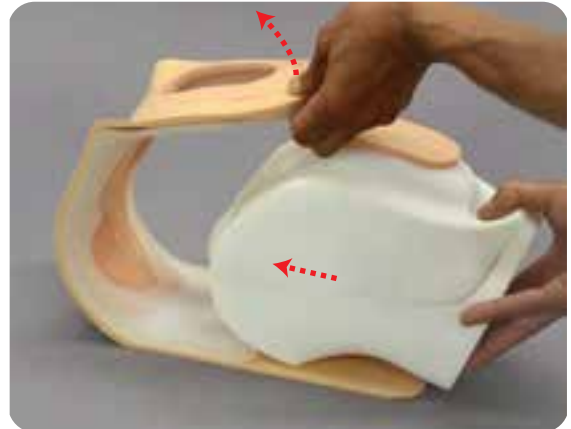
1. モデル本体と性器部フォルダーの間に指を差し込み、ユニットごとフォルダーを手前側に抜き出します。



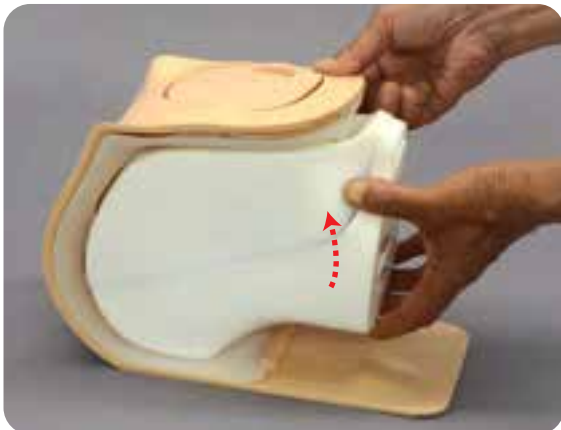
2. フォルダー上部を持ち上げながら、ユニットを引き抜きます。



3. 交換するユニットをフォルダー上部を持ち上げながら挿入します。



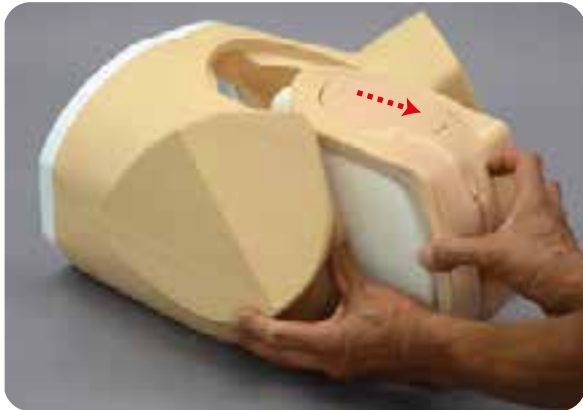
4. ユニットを挿入後、ユニットの上部の出っ張り部をフォルダーの穴に入れて、フォルダーと出っ張り部が平らになるようにしてください。



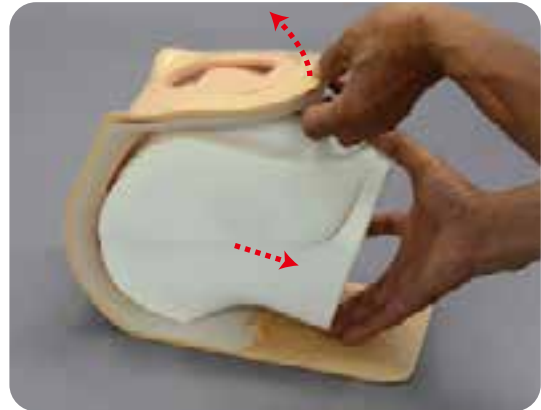
後片付け

1 後片付け

1. モデル本体や皮膚部に残ったゼリーをウェットティッシュ等でよく拭き取り、モデル本体を少し広げながら性器部フォルダーを取り出します。



2. フォルダー上部を少し待ち上げながら、ユニットを取り出します。

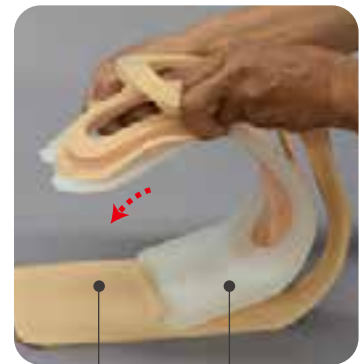


3. 内部に水道水を注ぎ、中の水を捨ててください。2、3度くり返してください。



■注意■
超音波ゼリーは水で洗い流してください。
■膣内部に強い力を加えて洗浄しないで下さい。

4. フォルダー上部の内外のカセットの接続部を取り外し、外側カセットから性器部皮膚ごと内側カセットを取り外します。



外側カセット 内側カセット



■注意■
カセットから外す前に皮膚のみを引っ張らないで下さい。皮膚が破れることがあります。



5. 皮膚の内側に残ったゼリーを拭き取ります。

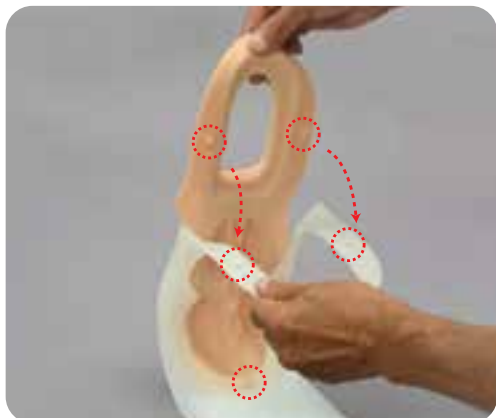
ゼリーを拭き取った各部品は十分に乾燥させ、皮膚にはタルカムパウダーを塗布してください。

後片付け

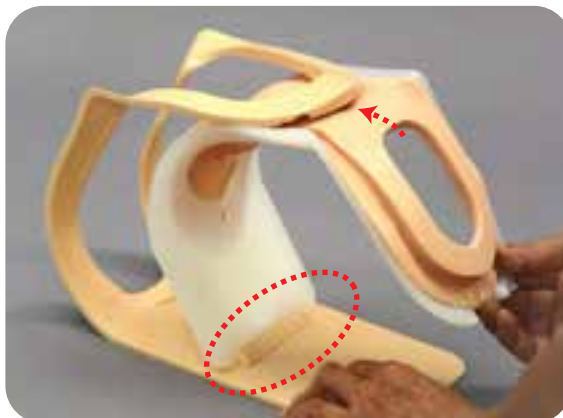
3 後片付け

○ 保管のための組立

6. 性器部皮膚の裏面の3ヶ所の凸部を内側カセットの3ヶ所の穴に合わせ皮膚を取り付けます。



7. 皮膚を取り付けた内側カセットの下部を外側カセットに引っ掛け、内側カセットを外側カセットに入れて合わせます。



8. 上部でカセットどうしを合わせ、上下を指でカチッと音がするまで押さえて固定します。

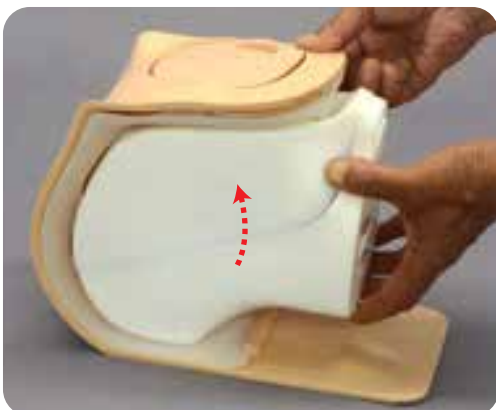


9. 少しフォルダー上部を広げながら、ユニットを差し込みます。

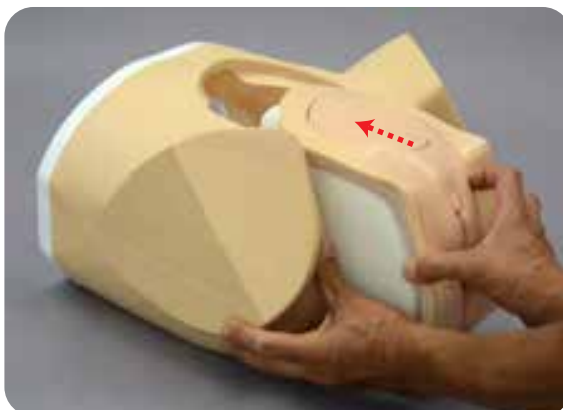


■注意■ 皮膚をカセットにセットする際に皮膚のみを引っ張らないで下さい。皮膚が破れることがあります。

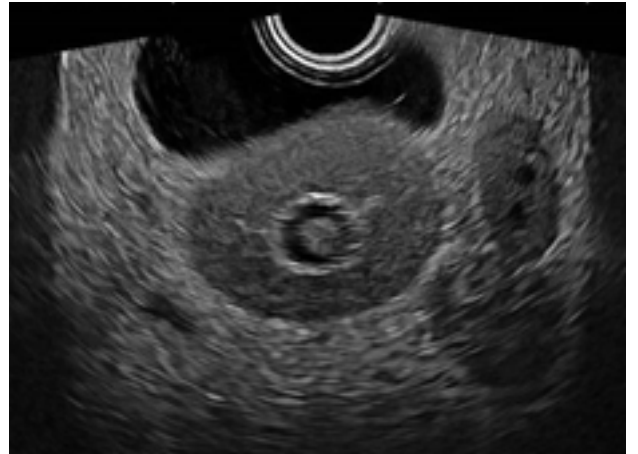
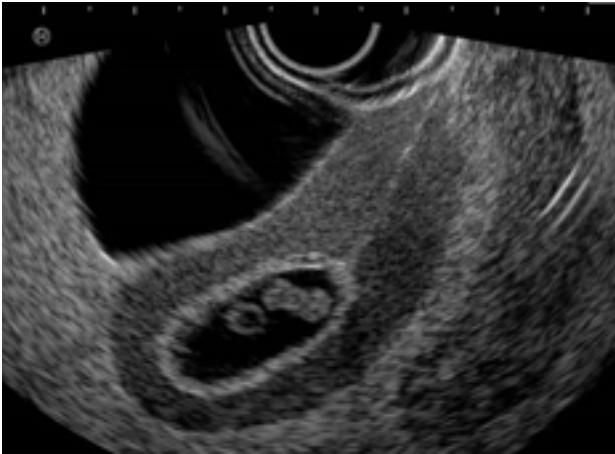
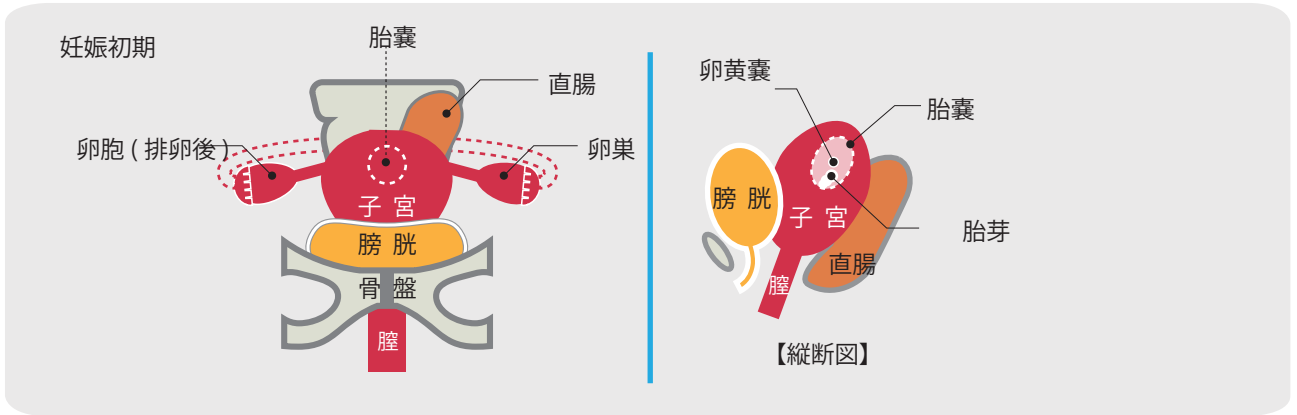
10. ユニット上部の出っ張り部をフォルダーの穴に入れ込みます。



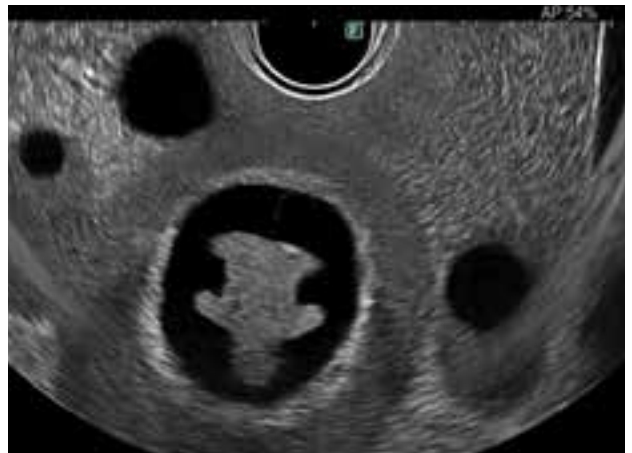
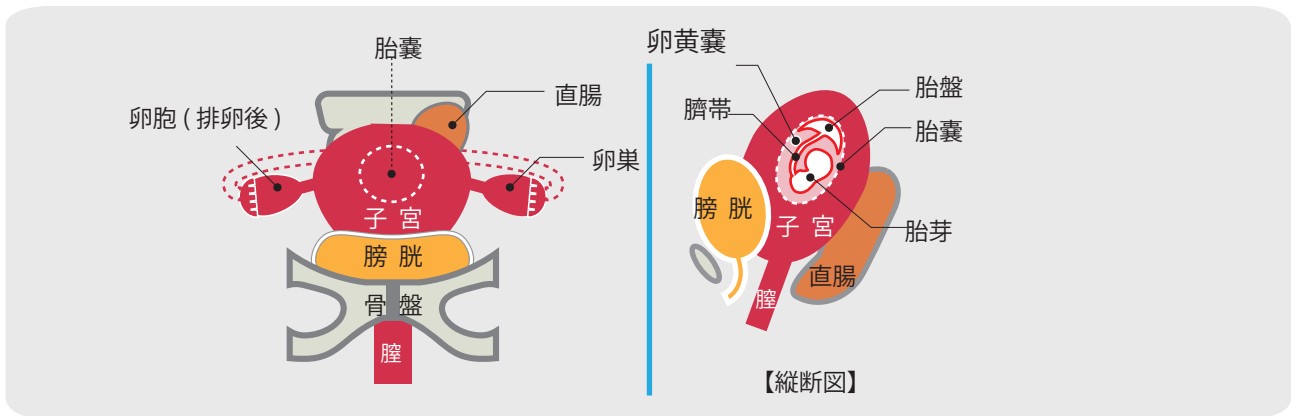
11. モデル本体にセットし、組立後は付属のケースに入れて保管してください。



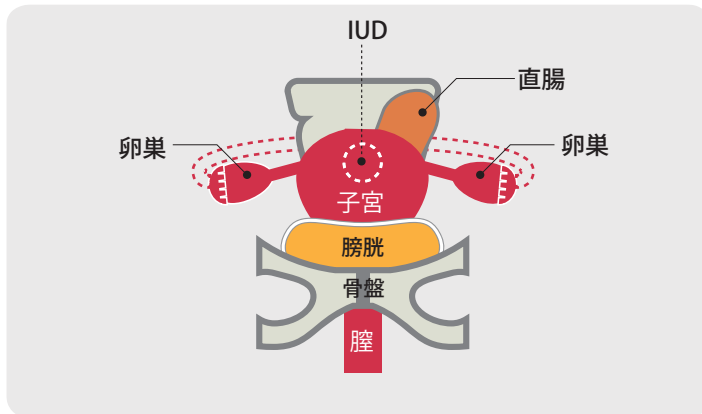
正常妊娠7週ユニット



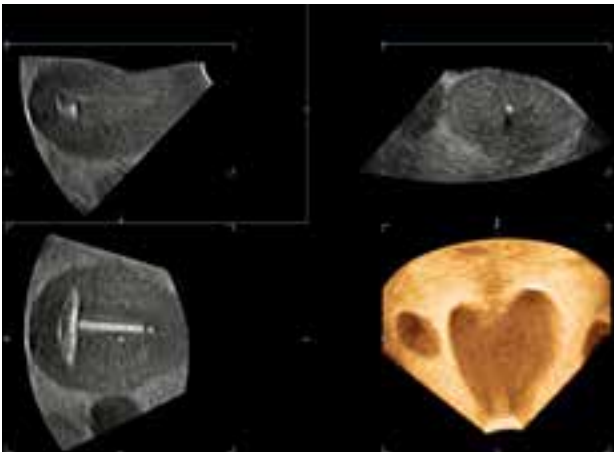
正常妊娠10週ユニット



IUD ユニット



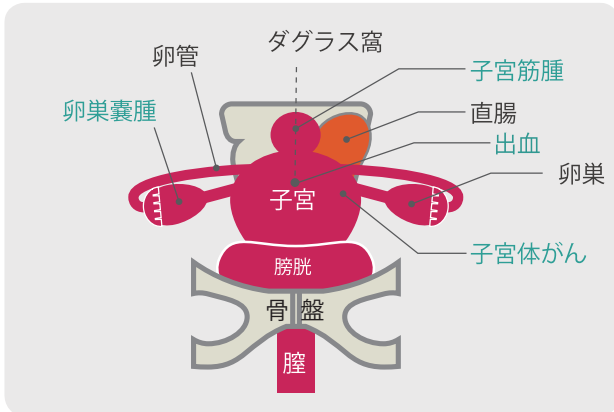
3D エコー画像



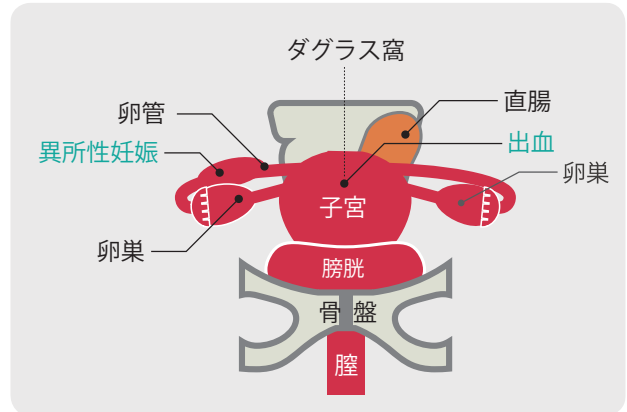


注意

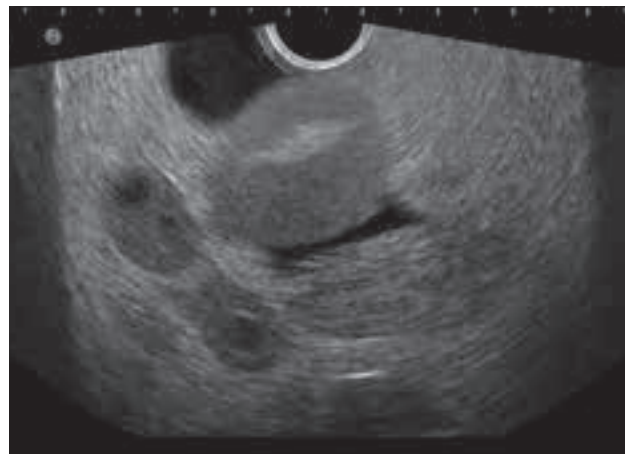
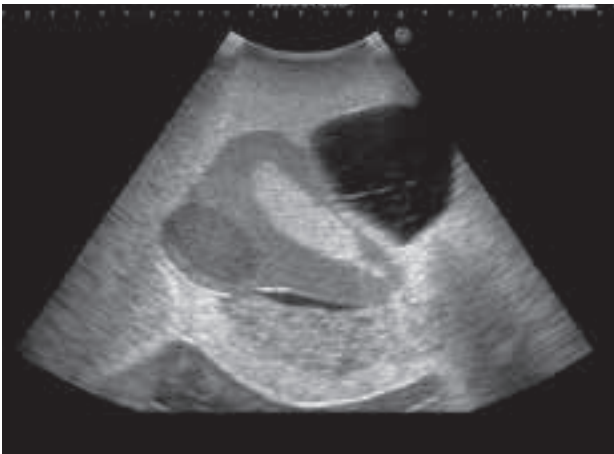
モデル表面に取扱説明書や印刷物などが直接触れないようにしてください。
樹脂表面にインクが吸収され消えなくなります。



病変ユニット



異所性妊娠ユニット



・ご不明な点は、お買い上げの販売店、もしくは下記(株)京都科学まで御連絡ください。



株式会社 京都科学

URL: <http://www.kyotokagaku.com>
e-mail: rw-kyoto@kyotokagaku.co.jp

■本社・工場

〒612-8388 京都市伏見区北寝小屋町15番地
TEL: 075-605-2510 (直通)
FAX: 075-605-2519

■東京支店

〒113-0033 東京都文京区本郷三丁目26番6号
NREG本郷三丁目ビル2階
TEL: 03-3817-8071 (直通)
FAX: 03-3817-8075