

# はな

## 说明书

### 目录

#### 首先

- 使用前 / 特点 . . . . . P.1
- 安全注意事项 . . . . . P.2
- 使用注意事项 . . . . . P.3
- 组成成分 . . . . . P.4-7
- 部件名称和功能 . . . . . P.8
- 培训项目 . . . . . P.9-10

#### 准备培训

- 安装和取下假发 . . . . . P.11
- 取下面罩 . . . . . P.12

#### 培训

- 超声培训 . . . . . P.13-
- 产妇腹部触诊培训 . . . . . P.17-
- 产妇内诊培训 . . . . . P.26-
- 分娩援助培训 . . . . . P.32-
- 会阴裂伤缝合培训 . . . . . P.39-
- 产后子宫触诊培训 . . . . . P.42-
- 硬膜外穿刺 . . . . . P.45
- 管饲 . . . . . P.46
- 清洁和部分沐浴 . . . . . P.47
- 变换和保持位置 . . . . . P.47
- 口腔护理和吸氧 . . . . . P.48
- 抽吸 (鼻腔、口腔、气管插管区域) . . . . . P.49
- 静脉注射和输注 . . . . . P.50
- 清理气道 / 准备和协助气管插管 / 胸外按压 . . . . . P.52
- 气道管理 / 气管插管的准备与协助 . . . . . P.53
- 《选项》皮下注射 肌肉注射 (上腕) . . . . . P.54



## ■ 使用前

感谢您购买 "围产期综合练习模型 " 华"。  
本产品是一种模型，可让您进行产科综合练习。

## ■ 请阅读



请勿将产品用于非预期用途。此外，请注意，对于因使用说明书所述以外的方式使用产品而造成的任何损坏或事故，我们概不负责。

## ■ 特点



- 可通过交换腹部训练组进行一系列围产期培训
- 学习处理基本的产妇护理

使用本产品之前, 请务必阅读 "安全注意事项", 然后再正确使用。  
 此处显示的注意事项是重要的安全说明, 必须遵守。

■ 此标记表示不正确使用所造成的危险或损坏程度。

 <b>警告</b>	表示由于操作不当可能有烧伤、受伤、起火或触电的风险。
 <b>注意</b>	表示由于不正确的操作可能导致模型或部件变形或损坏。

■ 该标记表示需要观察的事项类型。

	不得进行的 "禁止事项"。左图为 "禁止拆卸"。
	这是必须执行的 "强制" 内容。左图显示了 "必须遵守" 的内容。

 <b>警告</b>	
<p>● <b>请使用随附的适配器和电源线</b></p> <p>· 下表显示了产品的主要功能、                      请勿将随附的交流适配器用于其他产品。                      · 请勿将随附的交流适配器用于其他产品。</p> <p> 否则可能导致故障或火灾。</p>	<p>● <b>请勿强行弯曲、扭转或损坏电源线</b></p> <p> 电源线可能会损坏, 导致火灾或触电。</p>
<p>● <b>不使用时, 请将电源插头从墙上插座拔下</b></p> <p> 由于漏电, 烧伤、伤害和绝缘退化可能会导致触电和火灾。</p>	<p>● <b>除使用指定电源 (日本为 AC100V) 外, 请勿使用本产品</b></p> <p> 否则可能导致故障或火灾。</p>
<p>● <b>请勿用湿手插拔电源插头</b></p> <p> 这可能会导致触电。</p>	<p>● <b>握住电源插头, 将其稳固地拔出和拨入</b>                      拉扯电线可能会损坏插头和电线,                      导致火灾或触电。</p> <p></p>
<p>● <b>严禁拆卸或改装设备</b></p> <p> 否则可能导致火灾、触电或人身伤害。                      请联系经销商或京都科学进行维修。</p>	<p>● <b>远离火源</b></p> <p> 产品变形或变色、电气系统短路等可能导致火灾。</p>
<p><b>如果发生异常</b> <b>如果产品、控制盒等发热或冒烟, 请立即关闭设备并从墙上插座拔下电源插头。</b></p> <p> 如果发现异常情况, 如异常气味, 请立即采取措施并联系经销商或京都科学。</p>	

 注意

● **请勿对设备或模型施加冲击或压力**

请勿使模型或设备受到撞击。否则可能会造成损坏。

● **表面可能会变色**

如果长时间不使用或使用时间过长，模型可能会变色，但这并不影响其使用。

● **请勿用签字笔或圆珠笔书写**

在模型上书写时，墨水会被吸收，不会消失。

● **存放时避免高温和潮湿**

使用后，避免存放在高温、高湿或阳光直射的地方。否则可能会导致变形、变色或故障。

● **用干布擦拭模型**

停止运行后，用水或水稀释的中性清洁剂清除污垢，然后用干布擦拭。将设备弄湿可能会导致发霉和故障。

● **特殊软树脂制成的部件应妥善使用和储存**

无纺布袋中的部件由一种特殊的软树脂制成，具有极佳的弹性、回弹性和耐用性，练习后必须涂上滑石粉，并存放在提供的无纺布袋中。

■ 组成品

使用前，确保所有组件都已就位。

A



B



C



D



E



F



G



H



I



J



K



L



M



- |   |                     |     |
|---|---------------------|-----|
| A | : 模型                | 1 体 |
| B | : 假发 (成年女性)         | 1 件 |
| C | : 面具 (成年女性) ※安装在模型上 | 1 件 |
| D | : 牙齿 ※安装在模型上        | 1 件 |
| E | : 正中注射垫 ※安装在模型上     | 1 件 |
| F | : 生殖器组件 ※安装在模型上     | 1 件 |
| G | : 硬膜穿刺垫※安装在模型上      | 1 件 |
| H | : 储水袋 (小: 用于排水)     | 1 件 |
| I | : 排水泵               | 1 件 |
| J | : 排水管               | 1 件 |
| K | : 培训模型润滑剂           | 1 件 |
| L | : 睡衣/内衣             | 1 件 |
| M | : 爽身粉               | 1 件 |
|   | 说明书                 |     |

※ 组件的规格和外观如有变更，恕不另行通知。请事先了解。

※这些模块可单独购买，也可根据实际培训内容进行组合。

## 分娩援助培训

aa



ab



ac



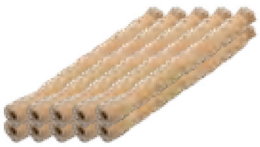
ad



ae



af



ag



ah



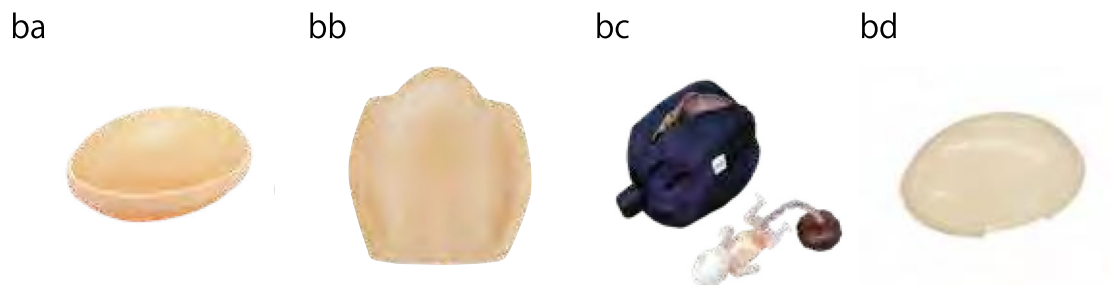
ai



aa	: 外阴模组	1 件
ab	: 胎儿模型	1 件
ac	: 胎盘模型	1 件
ad	: 脐带	1 件
ae	: 卵膜 5 件套	1 组
af	: 脐带 10 件套	1 组
ag	: 润滑剂 3 件套	1 组
ah	: 腹盖 (分娩·内诊)	1 件
ai	: 金属盘	1 件

※ 组件的规格和外观如有变更，恕不另行通知。请事先了解。

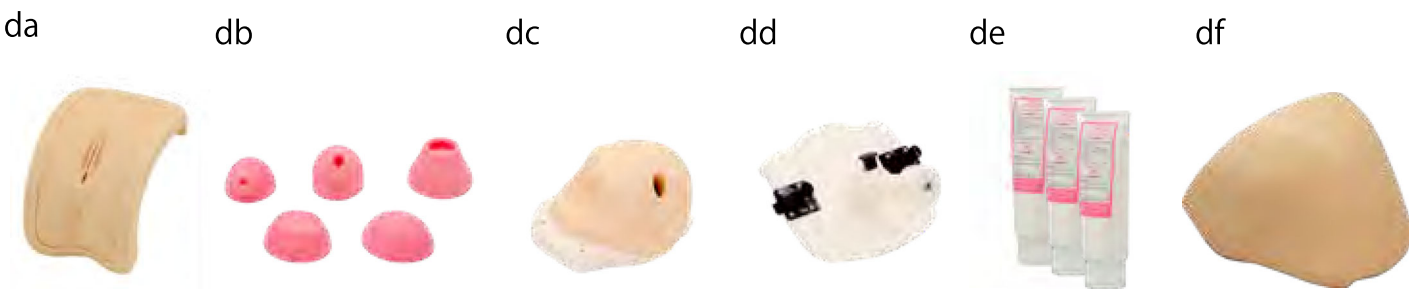
### 超声培训



### 产妇腹部触诊培训



### 产妇内诊培训



#### 超声培训

- ba : 胎儿诊断部位 1件
- bb : 胎儿诊断部位的底座 1件
- bc : 胎儿模型 1件
- bd : 保护套 1件

#### 产妇腹部触诊培训

- ca : 胎儿模型 (产妇腹部触诊) 1件
- cb : 胎儿固定部件 1件
- cc : 专用模拟多普勒听诊器 1件
- cd : AC 适配器 1件
- ce : 控制器 1件

#### 产妇内诊培训

- da : 外阴模块 1件
- db : 5 种子宫口开大模块 1组
- dc : 阴道模块 1件
- dd : 模型固定部件 1件
- de : 润滑剂三件套 1组
- df : 腹盖 (分娩·内诊) 1件

※ 组件的规格和外观如有变更，恕不另行通知。请事先了解。

### 会阴裂伤缝合培训

ea



### 产后子宫触诊培训

fa



fb



fc



#### 会阴裂伤缝合培训

ea : 外阴模块  
(会阴裂伤缝合)

1 件

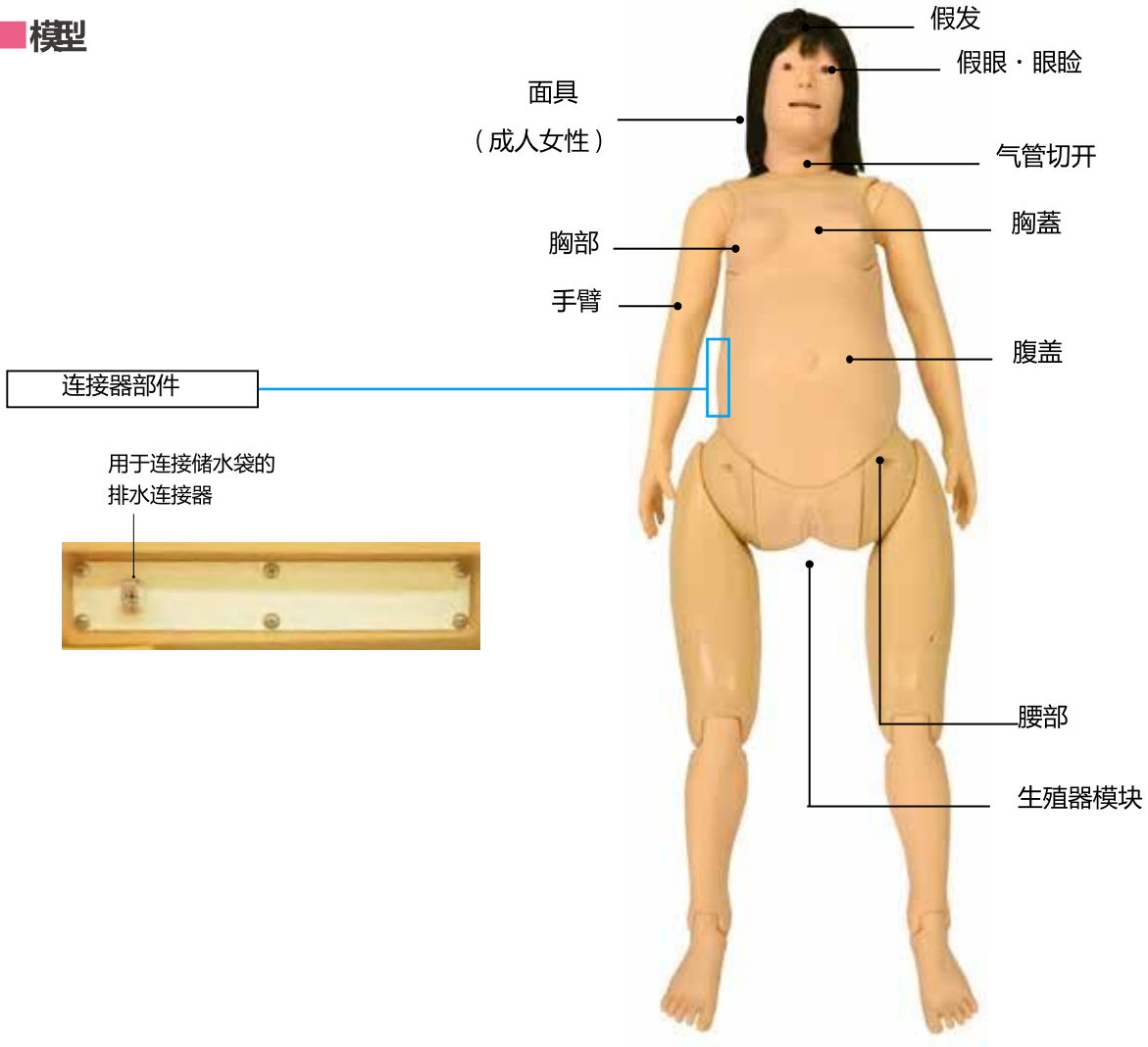
#### 产后子宫触诊培训

fa : 4种子宫模型  
fb : 子宫模型的底座  
fc : 腹盖 (产后子宫触诊培训)

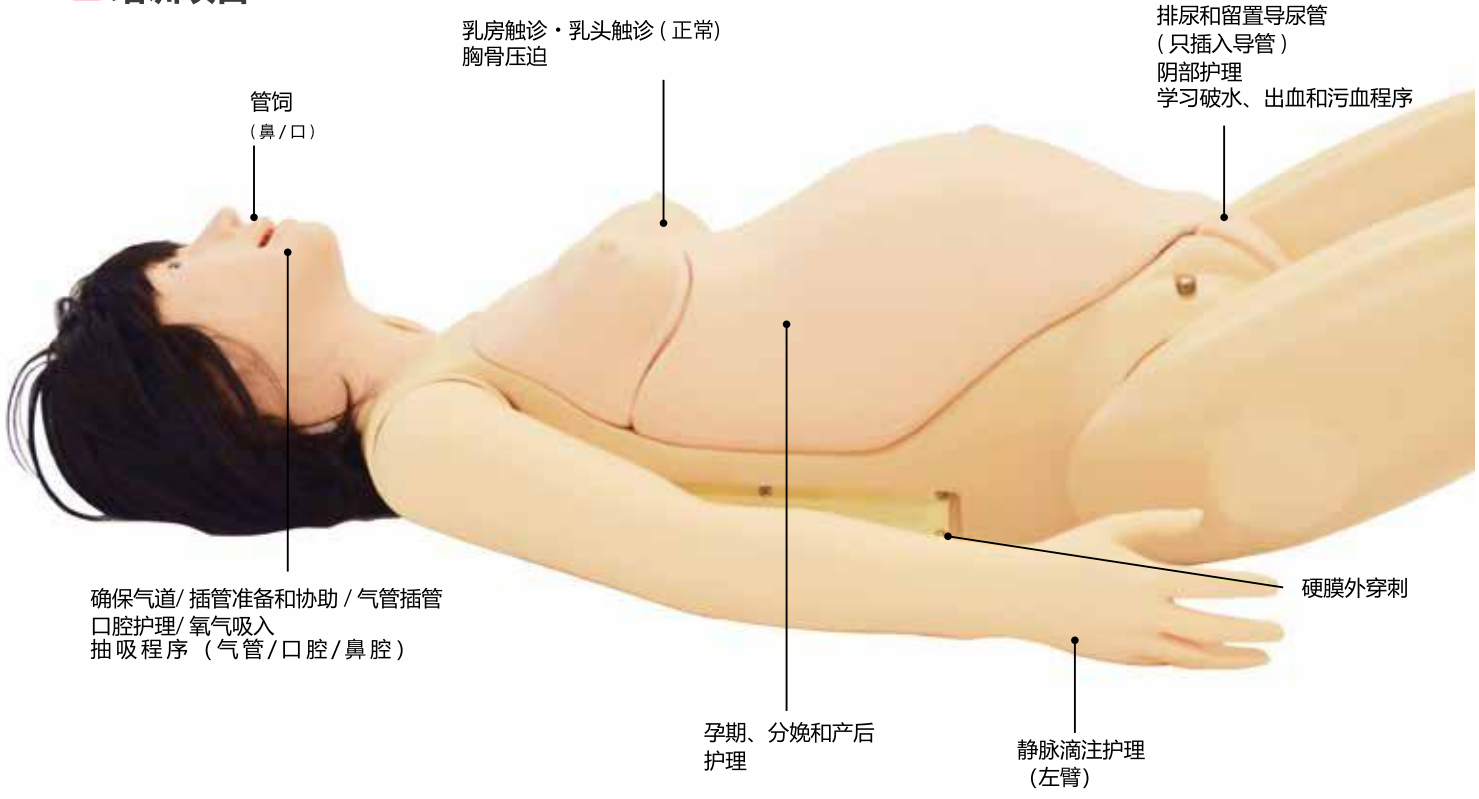
1 组  
1 件  
1 件



■ 模型



培训项目



其他

- 胸腹部评估
- 学习视诊/触诊/听诊/叩诊
- 改变姿态
- 擦拭/足浴

选择

- 肌肉注射 (上臂)
- 皮下注射 (上臂)



**管饲(鼻/口)**  
插入导管、听诊插管位置和固定方法



**抽吸(鼻/口)**  
气管插管插入和吸引程序



**导尿**  
插入留置导管 (仅限插入导管)



**插管辅助**  
器具准备、听诊检查、固定气管导管



**胸骨压迫**  
学习胸外按压



**孕期、分娩和产后护理**  
产妇腹部触诊、超声检查、产妇内诊、分娩援助、会阴裂伤缝合、产后子宫触诊

■ 培训项目



静脉滴注(正中静脉)  
安全可靠的技术和点滴练习



静脉滴注护理(手背)  
练习安全可靠的技术



清拭  
清洁保养和舒适性



部分沐浴(手/脚)  
清洁保养和舒适性、学习床上护理程序



氧气吸入程序  
理解氧气吸入疗法



皮下注射(上臂) 肌肉注射(上臂)  
※请单独购买。

## ① 安装假发

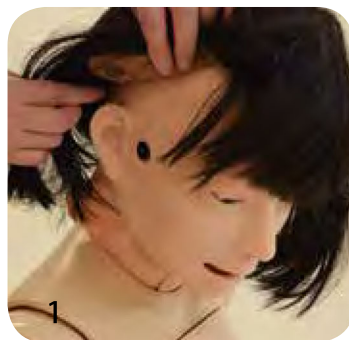
假发用磁铁固定在三个地方：前额中央（额头）、左右耳前。有磁铁的一面在假发前面。

1. 将头部和假发面对面对齐，将假发套在头上，用磁铁固定在前额中央。
2. 左右两侧的耳朵前各有一块磁铁固定。
3. 将发带对准后脑勺的凹陷处，然后把头发放下来。



## ② 拆除假发

1. 取下双耳前的磁铁。
2. 取下前额中央的磁铁、在磁铁还在漂浮时，将其向后移动，取出磁铁。



## ③ 假发护理

请按以下步骤进行存储。

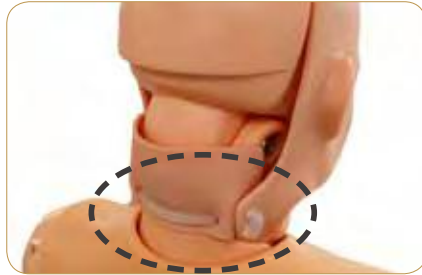
1. 使用后仔细梳理头发。
2. 把头发塞进假发里，防止其变形。
3. 梳理发梢，以免形成习惯。
4. 将假发放入收纳袋中。

### ① 取下面具

1. 拔出气管造口处的塞子。



2. 从面具的孔中取出面具后部固定带的一侧。



3. 从颈部一侧提起并取下面具。

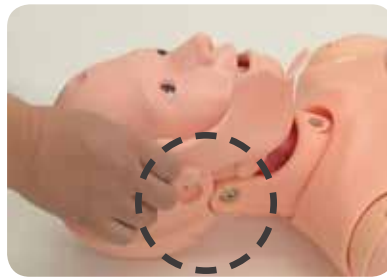


### ② 面具安装

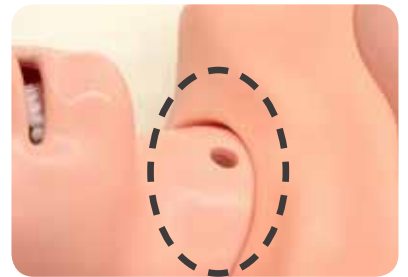
1. 从头部一侧戴上面具，将前额和两耳前的三个磁性部件与面具上的孔对准。



2. 将面具的凸面部分插入头部靠近耳朵的孔中。



3. 将颈部皮肤插入躯干部位。



4. 将带插入面具后脑勺的孔中。



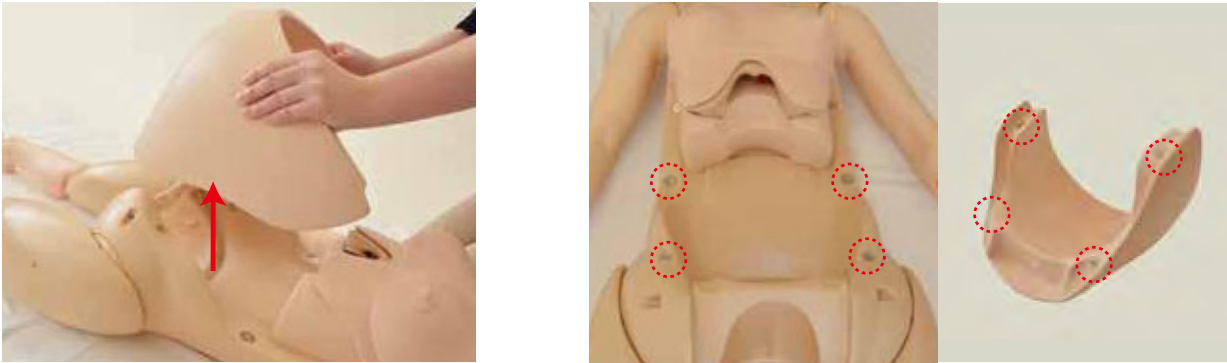
5. 在气管造口处安装塞子



① 超声培训(准备)

组装模型

1. 取下模型的腹盖。腹盖由四块磁铁固定在身体上，向上提起即可取下。



2. 将外阴模块下部的两个凸点插入模型主体的凹槽中，然后向下按压上部将其固定到位。

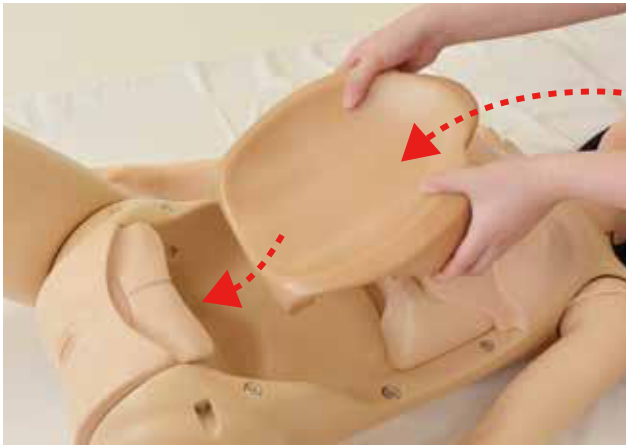


注意：请小心不要将手指夹在外阴模块和模型之间。



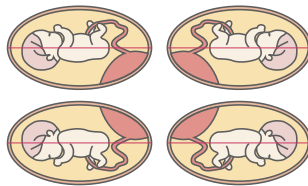
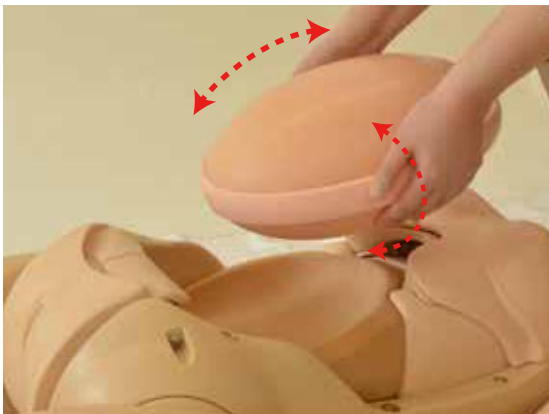
### 模块配置

1. 将胎儿诊断部分的底座安装到模型上，并盖上保护盖。



保护盖

2. 胎儿诊断单元安装在底座上、胎儿诊断装置可以拆卸下来，以改变胎儿的位置和方向，并按照您想要诊断的方向安装在模型上。



3. 当超声波润滑剂直接涂抹在胎儿诊断区域时，应涂抹更多的润滑剂。



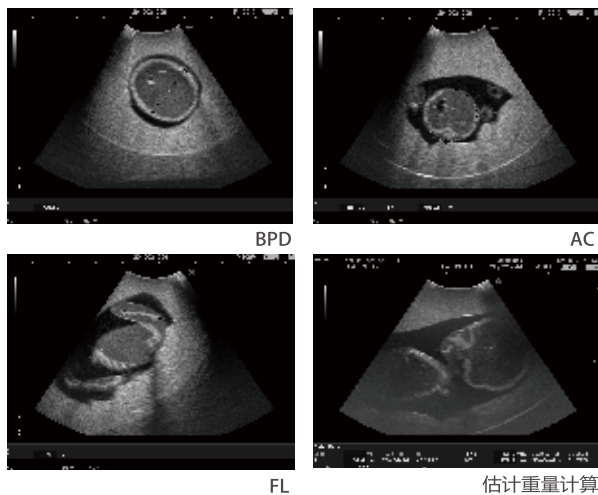
## ② 超声培训

### 胎儿识别与测量

1. 将探头放在模型上，进行超声波成像。  
诊断练习要点见下页。



### ● 超声图像示例



## ③ 超声培训的清理

1. 用湿抹布擦拭干净，确保表面没有残留润滑剂。  
胎儿诊断部位和保护盖可以取下并在水中清洗。其他部分不能用水清洗。





### 胎儿诊断培训要点

胎儿发育状况、检查羊水量、有无胎儿畸形、胎盘位置、胎位·胎向·胎势、性别诊断

※探头兼容 2D 和 3D

- 胎儿全身观察 头部、胸部、腹部、脊柱、四肢和生殖器部位
- 胎儿测量 BPD·AC·FL
- 查看其他配件 羊水量、胎盘和脐带

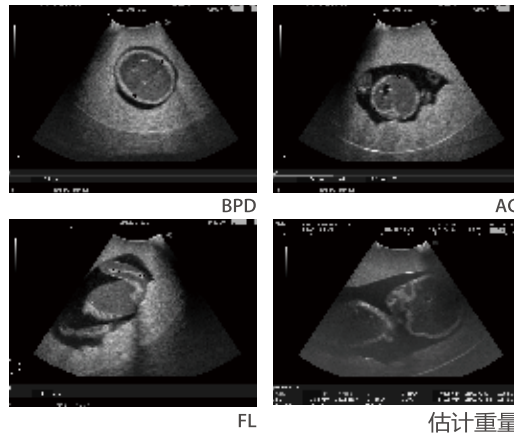
#### ① 胎儿测量 (测量 3 点)

BPD: 婴儿头部横向直径大--以透明隔膜为基准测量

AC: 腹围 - 参照胃、腹主动脉和脐静脉区域测量

FL: 股骨长度 - 测量骨骼的总长度

测量三个点并 计算并检查胎儿的生长程度。



BPD

AC

FL

估计重量计算

#### ② 测量羊水量

测量羊水量最大的垂直深度

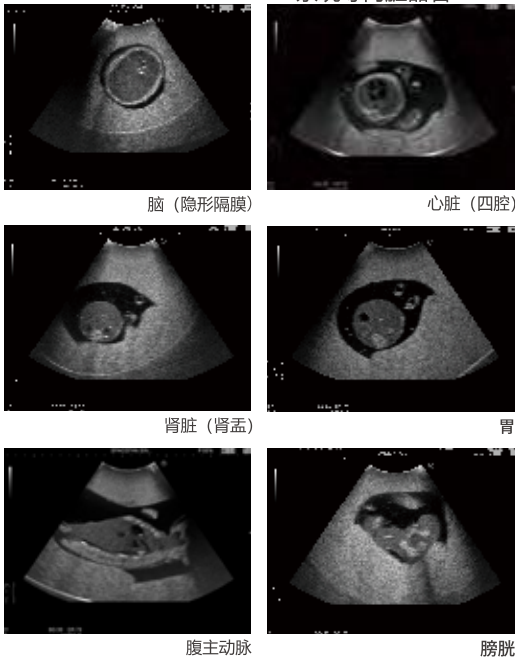
(最大羊水深度)



羊水量测量

#### ③ 头部、胸部、腹部、脊柱等部位的诊断

- 颅骨形状, 大脑诊断
- 脊柱、四肢等的诊断
- 诊断心脏四腔和血管、倾斜度和肺部·诊断胃、肾、膀胱和血管系统等内脏器官



脑 (隐形隔膜)

心脏 (四腔)

肾脏 (肾盂)

胃

腹主动脉

膀胱

#### ④ 识别脐带和胎盘

观察脐带、血管、胎盘连接和胎盘位置。



脐静脉



脐带

#### ⑤ 确定头位或逆产 (骨盆) 位置

代替胎儿诊断部分, 检查胎儿是头位还是逆产。



逆生儿

#### ⑥ 性别识别 (本产品适用于男孩)



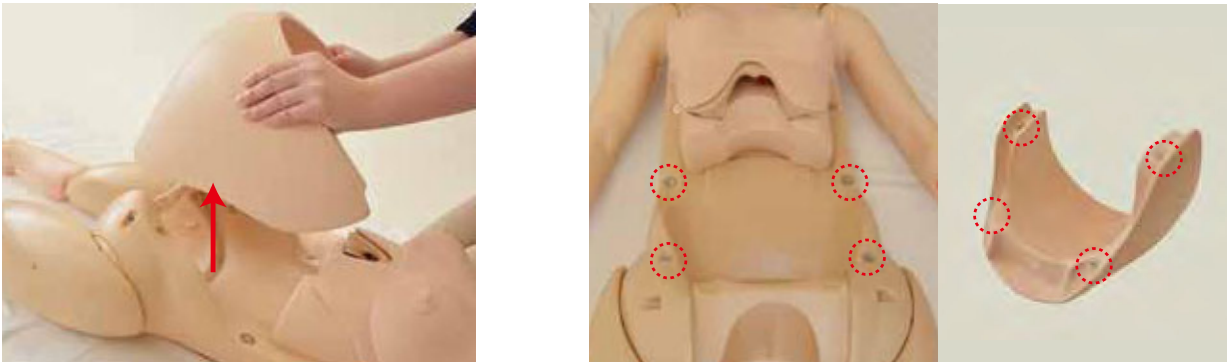
男性生殖器

※在该模型中无法观察到心跳和血液流动等运动。

① 准备产妇腹部触诊培训

组装模型

1. 取下模型的腹盖。腹盖由四块磁铁固定在身体上，向上提起即可取下。



2. 将外阴模块下部的两个凸点插入模型主体的凹槽中，然后向下按压上部将其固定到位。

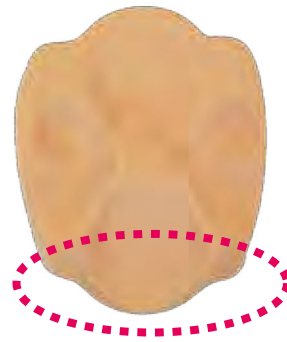


注意：请小心不要将手指夹在外阴模块和模型之间。



组装模型

3. 将胎儿的底座放在模型体上，以设置胎儿。注意，根据胎儿是处于头部位置还是骨盆位置，设置方向会发生变化。



胎儿的头部位于这一侧。

3. 将胎儿对准底座上的空洞。胎儿的方向可以向左或向右。



向右转时



向左转时

4. 套上腹盖（用于腹部触诊），就可以开始了。



## ② 产妇腹部触诊培训

### 触诊 (利奥波德触诊法、塞茨法)

它准确再现了标志性骨盆的位置和形状以及胎儿的特征部位，可对胎儿进行触诊。它还可以进行塞茨法的评估培训。

#### ■ 利奥波德触诊法

触诊胎儿的特征部位 (头部、太阳穴和背部)  
 在触诊第一至第四阶段时，可触诊胎位、  
 在触诊第一至第四阶段时，可以触诊胎位、  
 胎方位和胎儿下降的程度。



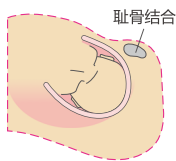
第1阶段

第4阶段

#### ■ 塞茨法

该产品可根据塞茨法评估符合性状况。该产品带有胎位设置，可根据塞茨法 (-) 进行评估。

#### ● 对塞茨法的评估



塞茨法 (-)



### 听诊 (胎儿心音)

通过超声多普勒诊断设备和听诊器可以听到胎儿的实际心音。  
 胎心音的音量和心率可以改变。通过多普勒诊断设备发出的胎心音可以改变胎儿内外扬声器各自的音量和心率，但仅限于胎心音。

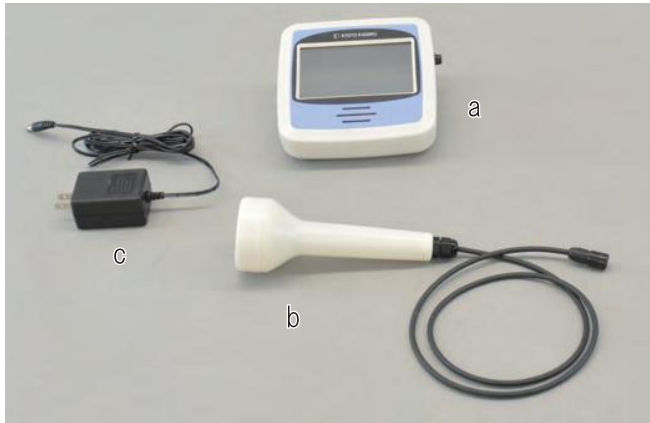


## ③ 整理产妇腹部触诊培训

用清水或中性洗涤剂清洗腹盖上的污垢，然后用蘸湿的布或类似物品擦拭。晾干后，涂上爽身粉。

## 部件的配置和名称

请确保所有组件都已就位。



a. 控制器 b. 模拟多普勒听诊器 c. AC 适配器



## 连接

1. 将模拟多普勒听诊器与控制器侧面的连接器连接。



2. 将AC适配器连接到控制器背面的电源插孔。



3. 将AC适配器插入电源插座，然后按下控制器背面的电源开关。



4. 完成准备



控制器设定

※控制器与其他产品共享。如果控制器不用于其他产品，则无需选择产品配置。

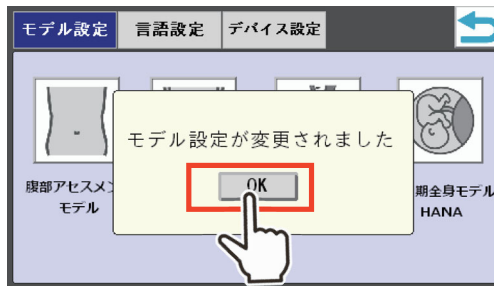
1.在 "产品设置 "中选择围产期全身模型华。



※要切换到设置屏幕，请选择右上角的齿轮按钮。



2.选择 "确定 "进入操作屏幕。



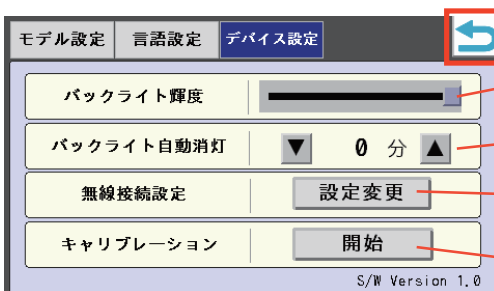
3.可以在 "语言设置 "中选择日文或英文。



操作屏幕



4.在 "设备设置 "中，可以设置控制器的背光亮度、自动关闭时间和校准。  
设置完成后，选择返回，进入操作界面。



- 滑动调节屏幕亮度
- 可设置 0 至 80 分钟，以 10 分钟为增量
- 不用于华
- 见下页

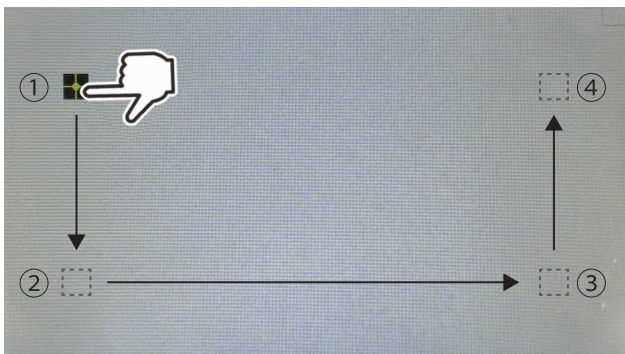
屏幕校准

※当触摸屏对触摸无反应或反应位置不一致时，需要进行校准。 否则不使用。

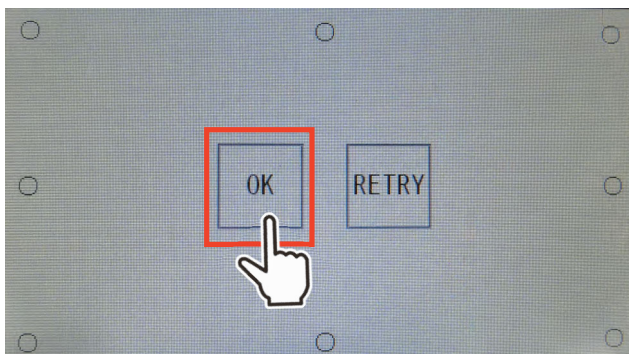
1.选择 "开始"。



2.屏幕上依次出现四个触摸点，按下即可。



3.触摸所有点后，将显示确认屏幕，选择 "确定" 返回设置屏幕。



培训 (听诊)

① 操作屏幕的名称和功能

The screenshot shows the control interface for the Hana training device. It features a top status bar with the name 'Hana' and two icons: a speaker and a gear. Below this are three main control panels:

- Top Panel:** A clipboard icon followed by the text '心音正常' (Normal Heart Sound).
- Heart Rate Panel:** A heart icon, a minus sign, the number '120', and a plus sign.
- Volume Panel:** A speaker icon, a minus sign, the number '05', and a plus sign.

Callouts from the right side of the image point to these elements:

- Speaker icon: 控制器发出的声音可以静音。(它不会使教师外部连接的扬声器发出的声音静音)。
- Gear icon: 更改设置时选择
- Heart rate '+' button: 调节心率
- Volume '+' button: 音量調節

② 听诊胎儿心跳

1. 将孕妇训练模型 (胎儿模型) 设置为“华”模型。设置模型 (见第 18 页)。



2. 可以选择胎心率和胎心音量, 将模拟多普勒听诊器放在模型腹部可听诊胎心音。

This screenshot is similar to the one above but includes additional callouts:

- Clipboard icon: 不可选择 (仅正常)
- Heart rate '+' button: 可通过选择左侧或右侧的 -+ 来调整心率。(可设置范围为 60 至 180)。
- Volume '+' button: 音量控制 (可设置 0 至 10) ※更改设置可同时改变控制器发出的声音和多普勒听诊器发出的声音。(不能单独调整)。



③ 整理

使用后, 请关闭控制器背面的电源开关。在哪个屏幕状态下关闭电源并不重要。

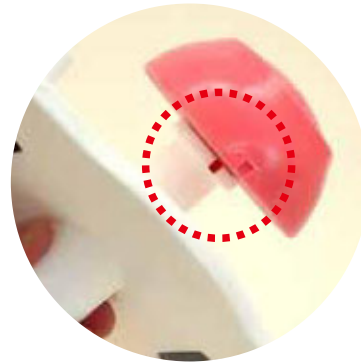
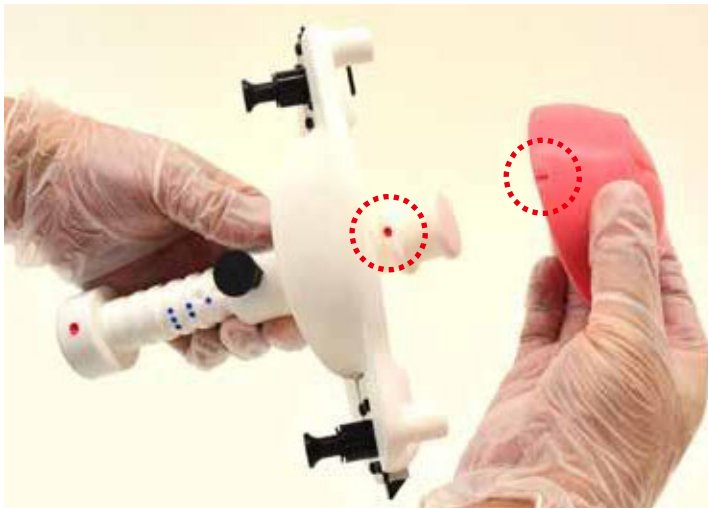
※下次打开电源时, 将显示关闭电源前的屏幕。



○ 准备产妇内诊培训

**安装子宫开口度模块**

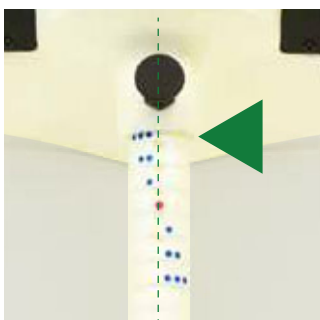
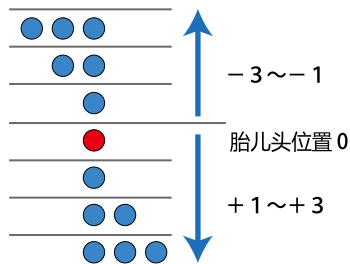
1. 将处女膜开口度模块安装到模型固定座基上。将模型固定底座顶端的标记与子宫开口度模块上的标记对齐。



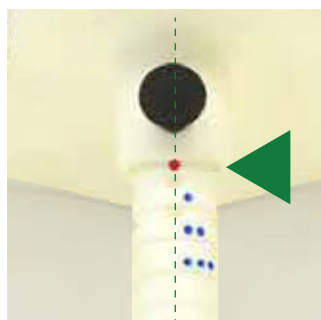
※注意模型固定座的方向。  
将子宫开口度模块安装到窄端。

2. 抬起模型固定底座上的黑色旋钮，释放道具。  
通过前后移动连接在支柱上的子宫开口度模块，  
可以设定胎儿的下降程度。

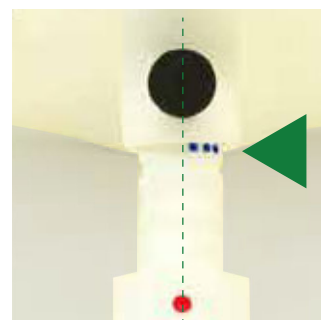
※胎儿的下降程度可分为七个阶段。



胎儿头位置 -3



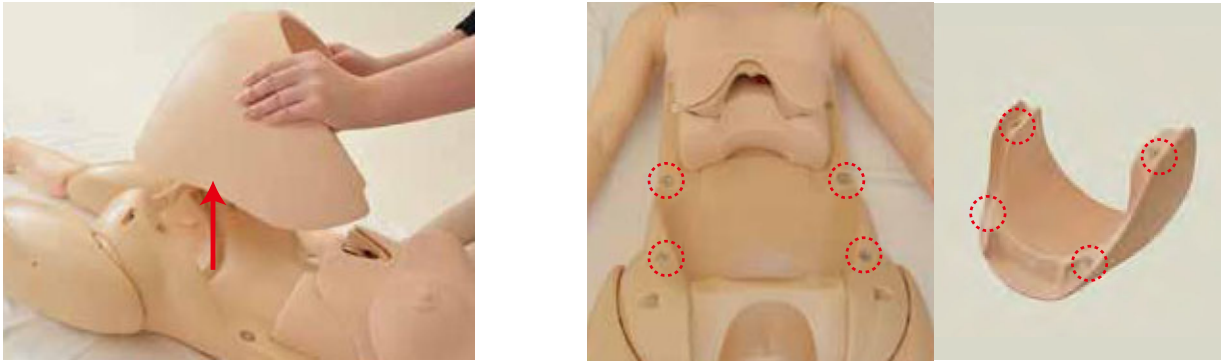
胎儿头位置0



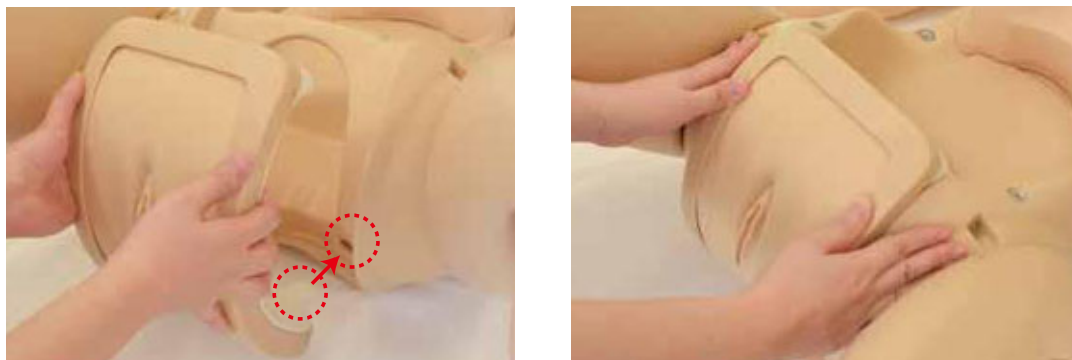
胎儿头位置+3

组装模型

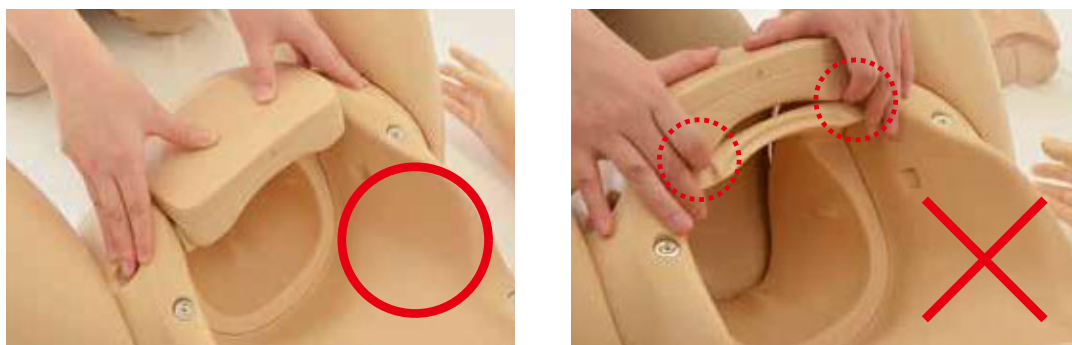
1. 取下模型的腹盖。腹盖由四块磁铁固定在身体上，向上提起即可取下。



2. 将外阴模块下部的两个凸点插入模型主体的凹槽中，然后向下按压上部将其固定到位。



注意：请小心不要将手指夹在外阴模块和模型之间。



### 组装模型

3. 将阴道模块安装到模型上。 确保垂直方向正确。



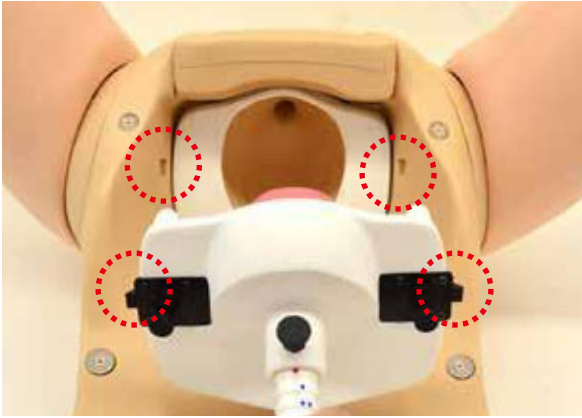
### 涂在润滑剂

1. 将提供的润滑剂涂抹在阴道模块、外阴模块和子宫开口度模块的内部。



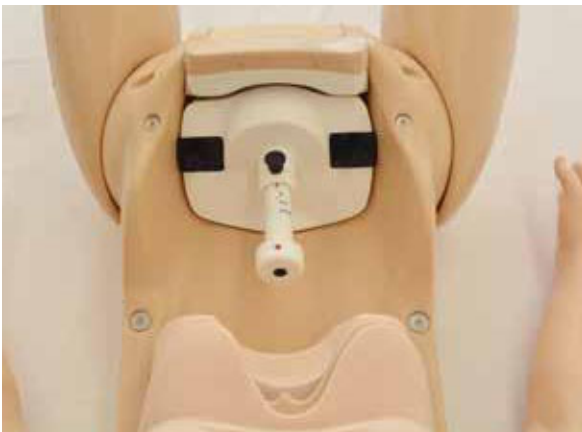
## 安装子宫开口度模块

### 1. 将模型固定底座安装到模型上



将模型固定底座与子宫开口度模块从模型体内部连接。

※将模型固定底座两侧的钩子与模型主体的凹槽对齐，然后插入，直至听到声音。



### 2. 装上腹盖，就可以开始了。



## ② 产妇内诊培训

### 培训模型的特点

在培训时，要戴上手套，手指要涂抹润滑油，以便进行内部检查。

有五个子宫开口度模块。



### 《模型特点》

- 可以识别胎儿连接坐骨棘的位置 0。
- 小泉门可以定位胎儿头部。



### ○ 更换子宫开口度模块

将模型固定底座两侧的黑色旋钮拉向前方，解锁并取下固定底座。更换子宫开口度模块，重新安装固定底座并进行培训。



③ 整理产妇内诊培训

整理



○ 更换外阴模块

1. 抬起腹盖，将其从模型上取下。

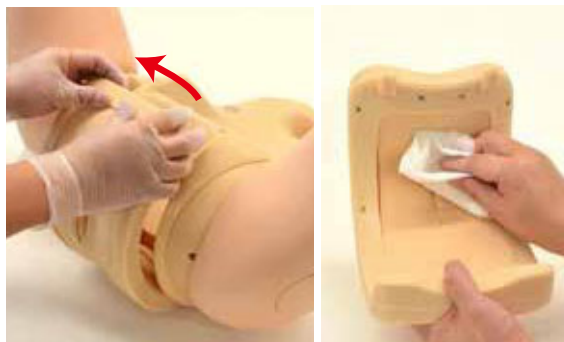
2. 将模型固定底座两侧的黑色旋钮拉向前方，解锁并取下固定底座。

用湿抹布擦去子宫开口度模块上的润滑剂。



3. 用手指握住阴道模块的末端，将其拉向自己，取出模块。用湿抹布擦去粘合润滑剂。

4. 将外阴模块的顶部拉向您的方向，即可从模型上取下。用湿抹布擦去粘合润滑剂。



※ 润滑剂可以用自来水冲洗，但应彻底晾干，并涂上随附的爽身粉。

外阴和阴道模块由特殊的软树脂制成。储存时，外阴和阴道模块应存放在随附的无纺布袋中。

注：如果与其他树脂产品或印刷品存放在一起，长时间接触的其他树脂产品会发生变化，印刷品上的油墨也会被吸收而不会消失。

# ① 分娩援助培训(准备)

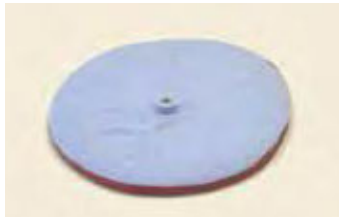
## 组装胎儿模型

### 1. 准备胎儿模型

准备胎儿模型、胎盘模型、脐带、切断用脐带、卵膜、金属盘、润滑剂。



胎儿模型



胎盘模型



脐带



(剪断) 脐带



卵膜



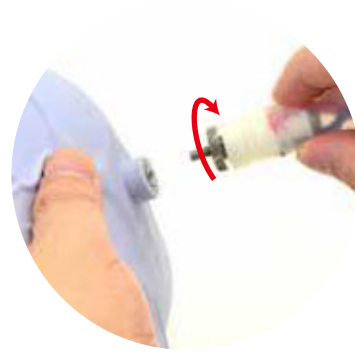
金属盘



润滑剂

### 2. 从专用储存袋中取出胎盘模型，并连接脐带。

顺时针旋转带螺纹的环，将脐带固定在胎盘上。



### 3. 将脐带穿过卵膜中央的一个孔。

### 4. 从专用收纳袋中取出(剪断)脐带，翻转一侧的顶端，露出挂钩，然后将脐带配件挂在上。



## 组装胎儿模型

4. 松开胎儿模型腹部的白色螺钉，取出里面的夹子。



5. 用夹子夹住（剪断）脐带末端，然后将夹子放回胎儿模型的腹部凹陷处，用白色螺钉固定（剪断）脐带。



※将夹子夹回胎儿模型的腹部凹槽时，注意夹子的方向。

6. 胎儿模型已经准备好了。





## 润滑准备

在实际操作之前，一定要在胎儿和胎盘模型、卵膜和外阴模块内侧涂抹足够的润滑剂。

1. 将附有胎盘模型的胎儿模型放在提供的金属盘上，并涂上润滑剂。  
在整个胎儿模型和胎盘模型的卵膜上涂抹润滑剂。



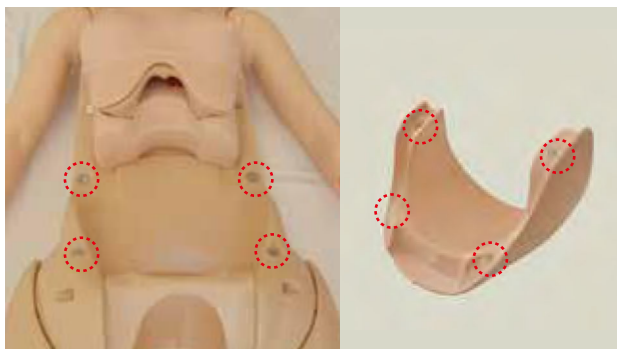
2. 还要润滑外阴模块内部。

※可以在安装模型后再涂抹润滑剂。



## 组装模型

1. 取下模型的腹盖。腹盖由四块磁铁固定在身体上，向上提起即可取下。



## 组装模型

2. 将外阴模块下部的两个凸起插入模型的凹槽中，并将上部固定到位。



注意：请小心不要将手指夹在外阴模块和模型之间。



3. 解开模型腹盖和胎儿  
模型放在腹部，准备就绪。

※胎盘模型必须始终在提供的金属盘中进行培训。



## 分娩体位

可采用仰卧、侧卧和四肢着地的姿势进行培训。



② 分娩援助培训

会阴和肛门保护



○ 分娩援助



○ 胎儿娩出



○ 结扎和剪断脐带



○ 胎盘娩出



○ 识别胎盘和卵膜



### ③ 分娩援助培训的清理

#### ○ 拆除外阴模块

1. 掀开腹盖，将其从模型上取下。
2. 将外阴模块框架的顶部拉向自己，将其从模型上取下。



#### ○ 分解胎儿模型

1. 按照装配的相反顺序取出脐带和胎盘模型。 (P33 参照)

#### ○ 各种部件的清洁和存储

1. 用湿抹布擦拭胎儿模型、脐带、网膜和外阴模块上的润滑剂。可以用自来水冲洗，但要彻底晾干。晾干后，涂上每个组件随附的爽身粉。



2. 外阴模块、胎盘模型和用于切割的脐带由特殊的软树脂制成，应存放在提供的无纺布袋中。

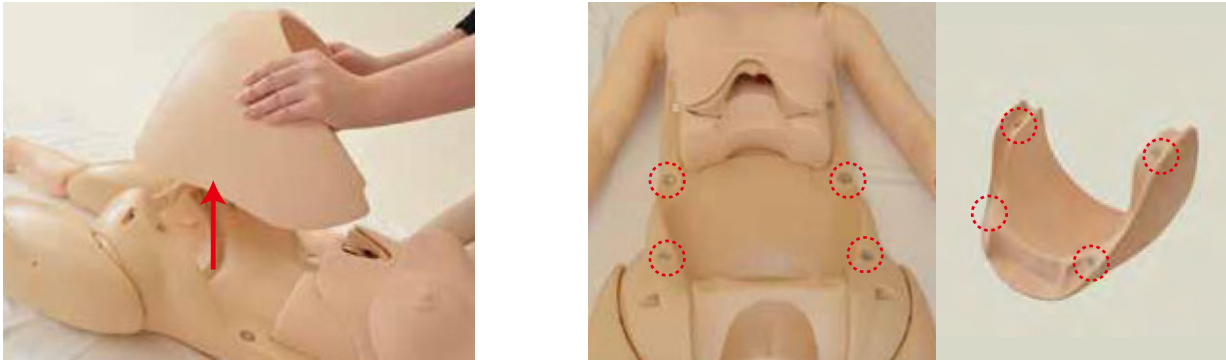
**注意：**如果与其他树脂产品或印刷品存放在一起，长时间接触的其他树脂产品会发生变化，或者印刷品的油墨会被吸收而不会消失。



准备会阴裂伤缝合培训

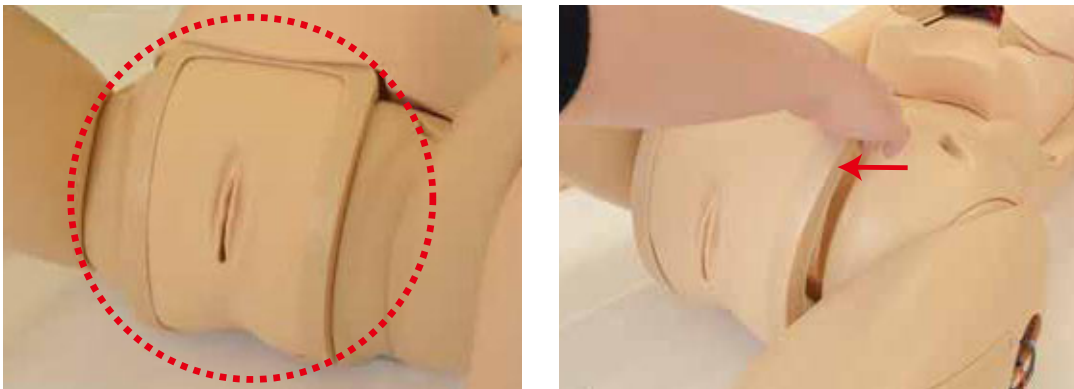
更换外阴模块

1. 取下模型的腹盖。腹盖由四块磁铁固定在身体上，向上提起即可取下。



2. 取下交货时安装的用于内部检查和分娩辅助的通用外阴模块。

握住外阴模块框架的上部并将其拉向您的方向，即可将该装置从身体上取下。



○ 用外阴模块代替会阴缝合



内诊和助产常用的  
外阴模块

用于会阴缝合的  
外阴模块

### 更换外阴模块

3. 将外阴模块下部的两个凸起插入模型的凹槽中，并将上部固定到位。



注意：请小心不要将手指夹在外阴模块和模型之间。



4. 腹盖已安装完毕，随时可以使用。



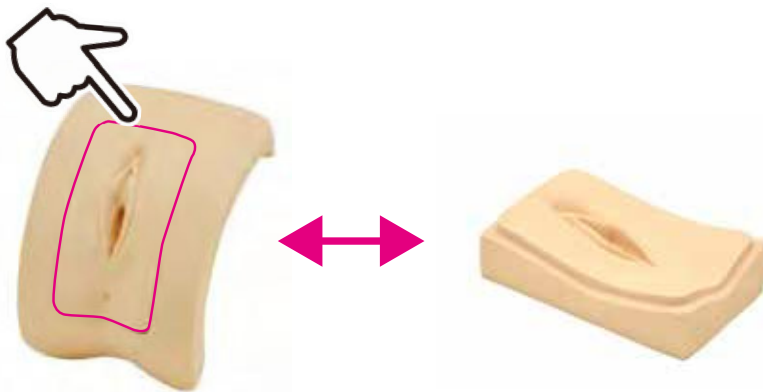
## ② 会阴裂伤缝合培训

提供会阴一级裂伤缝合技术的重复培训。  
会阴裂伤缝合培训训练单结节缝合和垂直褥式缝合。



## ③ 整理会阴裂伤缝合培训

1. 如果缝合线被剪断并拆线，就可以继续进行培训。
2. 请参阅第 57 页，了解如何更换新的外阴模块（用于缝合会阴撕裂伤）或用另一个外阴模块更换（常用于内部检查和分娩辅助）。
3. 更换外阴皮肤时，用手指插入外阴模块（用于会阴缝合）和外阴皮肤之间的缝隙，将外阴皮肤取下，然后贴上新皮肤。

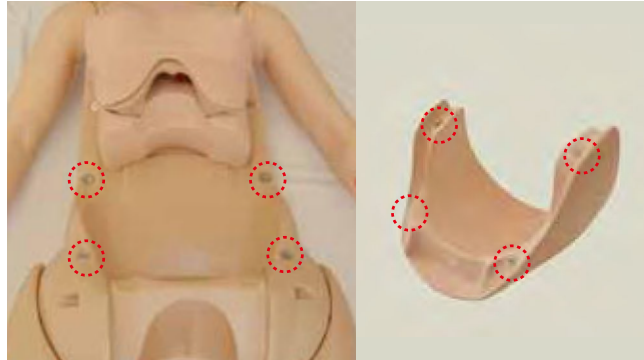




① 准备产后子宫触诊培训

组装模型

1. 取下模型的腹盖。腹盖由四块磁铁固定在身体上，向上提起即可取下。



2. 将外阴模块下部的两个凸起插入模型的凹槽中，并将上部固定到位。



注意：请小心不要将手指夹在外阴模块和模型之间。



3. 将子宫模型的底座安装到模型上。



4. 安装要更换的子宫模型。将子宫模型下部的凸面与模型的凹面对齐。



5. 将腹盖（用于产后子宫触诊）安装到模型上。



## 子宫设置

### ● 子宫设置（四种）

**良好**（腹壁和子宫之间的界限清晰且难以触及） **不良**（子宫触感柔软或边界不清）



第一天  
良好



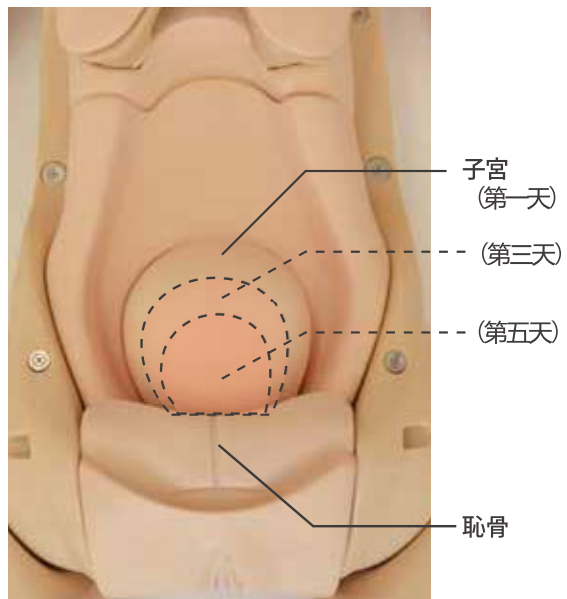
第一天  
不良



第三天  
良好



第五天  
良好



② 产后子宫触诊培训

培训



触诊子宫底



测量子宫底长度

③ 整理产后子宫触诊培训

整理

1. 用清水或中性洗涤剂清洁腹盖表面，然后用湿润的布擦掉表面的污垢。晾干后，涂上滑石粉。



### ① 准备硬膜外穿刺

在背部放置硬膜外穿刺垫。

※最初与模型匹配。



### ② 硬膜外穿刺培训

以侧卧姿势进行培训,只能进行模拟穿刺针和导管固定。

※不能用水



## ① 管饲培训

以半坐姿进行培训。可以提供有关管式喂养程序的培训，例如检查通过鼻腔或口腔插入导管并用胶带固定的程序。

培训期间，应使用培训模型提供的润滑剂彻底润滑导管和鼻腔及口腔。  
润滑不足会导致导管插入困难。



注意

- 使用 12Fr 喂食导管。
- 培训模型使用随附的润滑剂。请勿使用其他润滑剂等，因为它们可能会在内部干燥凝固并留下残留物。
- 建议使用粘性棉布弹力绷带或干手术胶带进行胶带固定。

## ② 整理管饲

务必撕下用于固定的胶带并拔出导管。用湿抹布擦去导管、鼻子和口腔中的润滑剂。



注意

固定胶带未粘牢时，请勿收起。如果胶带粘贴时间过长，胶带的粘合剂就会附着在模型体的表面，粘性残留物将无法清除。

### 擦拭/局部沐浴（模型设置/培训）

- 可以对孕妇进行全身清洁和足浴培训。



### 体位变换、体位保持、转移协助、关节活动训练

- 手臂和腿的活动范围与人体相似，可用于各种姿势，如改变身体姿势。
- 可以让它们保持坐姿。
- 手指可以弯曲和张开。

提供体位变换、保持体位、协助转运和关节活动训练等方面的实际培训。



### 口腔护理（准备和培训）

提供一系列口腔护理程序的实际培训。

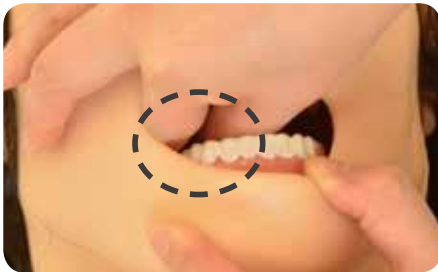
- 帮助刷牙



#### ■ 牙摘除

通过抬起后牙来拔除上下牙齿。

上牙也可以通过拔除前牙的方式去除。



※照片显示了手指位置的示意图。

#### ■ 牙齿安装

将牙齿放入口中，将牙齿背面的凹槽与模型体上牙龈的凸起部分对齐，然后将整颗牙齿紧紧套入。



### 氧气吸入

它提供一系列氧气吸入程序的培训。



① 抽吸（培训）

提供有关鼻腔、口腔和气管造口部位抽吸程序的实用培训。

※例如，无法使用模拟痰进行实际抽吸。它只能用于学习程序。

1. 在导管、鼻腔、口腔和气管插管部位轻轻喷洒所提供的训练模型润滑剂。



注意

- 抽吸导管应为 10-14 Fr。
- 训练模型使用随附的润滑剂。请勿使用其他润滑剂等，因为它们可能会在内部干燥凝固并留下残留物。

2. 通过从颈部取下气管插管塞并将气管插管连接到气管造口孔来练习将导管插入气管造口。还可以提供更换气管切开部位的纱布和清洁导管的实际培训。



注意

气管造口部分有一个穿孔结构，因此如果您使用自己的气管造口管等，可能会不合适。建议使用我们的 PORTEX 气管造口管 II MY-102 2746-020。

② 抽吸（清理）

1. 移除实际操作中使用的导管或气管造口管。
2. 用湿抹布擦去导管、气管造口管、鼻腔和口腔部位的润滑剂。





① 静脉滴注 (准备)

2. 排水管连接

将储水袋 (小号) 的接头与模型右侧凹槽内接头的白色排水接头相连。然后, 打开管道上的管塞。如果静脉输血量较大, 则应连接引流管而不是引流袋 (小号)。将连接好的引流管末端放入水桶或类似容器中。

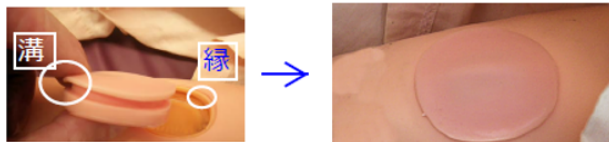


② 静脉点滴输液 (培训)

- 通过左臂正中静脉可进行静脉输液实训, 并在连接时检查点滴。
- 手背提供静脉输液胶带固定 (使用过程中的护理) 的实际培训。



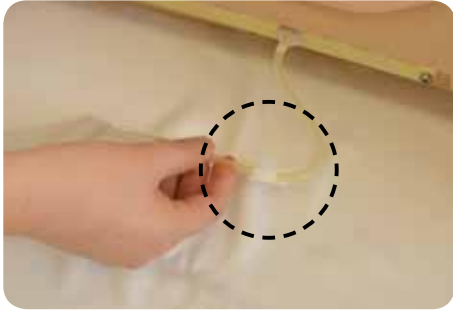
- 如果垫子和手臂之间发生渗漏, 请尝试移除垫子并重新贴上。垫片上的沟槽可能与臂孔的边缘不吻合。



③ 静脉点滴输液（清理）

管道中的排水

按下接头处的按钮，关闭储液袋上的管口（小）并取下储液袋。排水管不带管塞，应在按下接头处的按钮时将管塞取下。将排水泵（小接头）连接到脱落的接头。



取下正中静脉垫，在臂孔周围插入约两张纸巾，用引流泵排出管道中的水。放水后，擦去衬垫附件和取下的衬垫上的水，待其彻底晾干后再将衬垫安装到手臂上。



## ① 固定气道 / 准备并协助气管插管 (培训)

应急护理人员可接受协助插管的培训。

- 器械准备
- 口腔插管 (喉镜和视频喉镜)
- 插管后听诊
- 固定气管导管
- 检查通气是否升高
- 胸外按压



### 气管插管

在气管导管插入练习中，在口腔和气管导管插入部位涂抹所提供的润滑剂。



注意

在气管导管插入练习中，建议使用 4 号麦金托什 (弯曲) 刀片的喉镜，气管导管的内径为 7.0 或 7.5 毫米。

始终使用随附的润滑剂。切勿使用其他润滑剂等，因为它们可能会在内部干燥和凝固，并留下残留物。

### 插管后检查

用听诊器可以确认送气的声音，而胸廓隆起可以确认气管导管已正确插入。在食道插管的情况下，则无法观察到胸部隆起。



### 气管插管视频喉镜检查

在培训过程中，在开始操作前，将提供的润滑剂涂抹在模特的口腔和视频喉镜的插入部位。



.....  
训练时一定要使用随附的润滑剂。

### 固定气管导管

可提供气管导管胶带固定和 THOMAS 固定的实际培训。



.....  
使用胶带固定时，建议使用粘性棉布弹力绷带或干手术胶带。胶带还在粘贴时，请勿将其收起。如果胶带被长时间拉伸，胶带的粘合剂就会附着在模型体的表面，导致无法去除粘性残留物。

## ② 固定气道 / 准备并协助气管插管（清理）

### 擦掉润滑剂

训练后，用湿纸巾润滑气管导管和模型的口腔部分。



① 皮下注射和肌肉注射（准备）

安装和拆卸上臂  
注射垫

● 安装

上臂注射垫的形状是 可用于左侧或右侧。打开注射垫固定板，按右图所示将其固定。

安装上臂注射垫



安装位置



● 拆卸

打开并取下注射垫的固定板。

※取出和放入注射垫时，请务必打开固定板。强行塞入注射垫可能会导致皮肤撕裂。



如果将上臂/注射垫留在模型上，会在模型上留下痕迹，如固定板的痕迹，因此练习后应尽快取下。不要将水留在注射垫中。请参阅下一节的清理方法。

② 皮下注射和肌肉注射（培训）

皮下注射护理培训可在上臂进行。  
上臂也提供肌肉注射护理培训。



皮下注射使用 24-27G 的针头，肌肉注射使用 21-23G 的针头。



③ 整理

<培训后程序>  
上臂注射垫

● 拆卸和处理垫



1. 向内拉固定板，取下固定板之间的表皮。
2. 翻转表皮，取出里面的海绵和透明底座。
3. 将海绵拧干，去掉表皮和透明底座，待各自彻底晾干后再组装。



注意

清洗时不要拉扯或扭转海绵。这可能会导致海绵破裂。使用后清洗海绵时，请轻轻挤压。

● 拆卸和处理垫

1. 将海绵对准透明底座有螺纹的一面，从窄的一面覆盖皮肤。
2. 将固定板向内拉，并将表皮边缘夹在固定板之间。（左右）

更换零件

代码	部件名称
11406-040	假发 (成年女性)
11229-050	润滑剂
11415-020	润滑剂 (助产练习用)
11415-010	5 种子宫颈口开大模块
11415-030	外阴模块
11416-010	胎儿模型
11416-020	胎盘模型
11416-030	脐带 10 件套
11416-040	卵膜 5 件套
11417-020	外阴模块 附带皮肤(会阴裂伤缝合)
11417-010	外阴皮肤2 件套 (用于会阴缝合)
11418-020	4种子宫颈模型

如需其他更换部件，请联系我们。



11406-040



11229-050



11229-050



11415-010



11415-030



11416-010



11416-020



11416-030



11416-040



11417-020



11417-010



11418-020

可选部件

代码	部件名称
11251-030	上臂注射垫



11251-030