



## 卒前・卒後のシームレスな育成に

2020年から、産婦人科を含む4科目が初期臨床研修の必修科に復帰しました

- ☑ 研修前に… シミュレータで臨床現場とのギャップをカバー
- ☑ 研修後に… 臨床研修で実践機会の得にくい手技をフォローアップ



臨床実習・初期臨床研修

# 産科婦人科

## 臨床研修プログラム

# シミュレータ

## のご提案



02 MW65

**NEW**  
分娩シミュレータ  
アドバンスド

産褥子宮触診モジュール

子宮頸部細胞診（スミア診）モジュール

---

04 MW44 MW48 MW1

05 浮腫触診モデル

06 MW40 助産シミュレータフルセット

07 MW35 妊婦内診シミュレータ

07 MW36 分娩介助シミュレータ

07 MW37 会陰裂傷縫合モデル

08 MW34 妊婦腹部触診シミュレータ

08 MW38 産褥子宮触診シミュレータ

08 W43093 子宮頸管開大度説明パネル

09 US-7 胎児超音波診断ファントム "SPACE FAN-ST"

10 LE-1 LE-2 教育用エコー装置

10 MW13 DAMシミュレータ トレーニングモデル

21 KAD-2 U/S Mentor

11 M43B 腰椎・硬膜外穿刺シミュレータ "ルンバールくんⅡA"

11 MW3 硬膜外麻酔シミュレータ 胸椎・腰椎穿刺モデル

12 M57B 縫合手技評価シミュレータ

12 M83 縫合手技トレーニングフルセット

13 MW56 A-LAP mini

13 MCM-2 内視鏡外科手術用 トレーニングボックス マルチエンドボックス フルセット

13 Med-1 軟部組織縫合練習用パッド

14 MW52 女性導尿・浣腸シミュレータⅡ

14 MW54 女性導尿・浣腸モデル 装着式

15 MW32 MW21B

NCPR モデル  
NCPR モデル Plus II

16 MW33

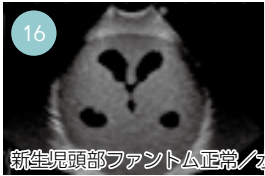
超低出生体重児モデル

16 KR-8

新生児気道管理トレーナ

15

新生児科



16 新生児頭部ファントム正常/水頭症



US-14a/b



17 M58

バイタルサインベビー II



17 M59・63

沐浴人形 柔シリーズ  
“新太郎くん・桃子ちゃん”

18

婦人科



18 M44

乳癌触診モデル  
(乳房腫瘍触診用)



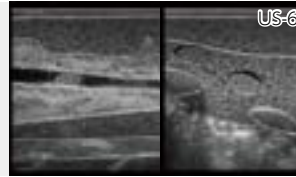
18 M71

乳癌触診モデル 装着式



18

乳房超音波診断ファントム  
“BREAST FAN”



US-6



18 US-9

乳腺バイオプシーファントム



19 US-4B

NEW  
日常点検用体表超音波  
精度管理ファントム



19 US-4

乳房超音波  
精度管理ファントム



20 US-10

NEW  
婦人科超音波ファントム



21 KAD-2

U/S Mentor



21 KAD-8  
KAD-1

NEW  
LAP Mentor III  
LAP Mentor Express

22

模型



22 A94

受胎調節指導模型



22 F8

悪露 (おろ) 模型



22 A82

女子生殖器模型



22 EZ-84

NEW  
女性泌尿生殖器モデル



22 EZ-23

NEW  
骨盤と会陰筋モデル



22 EZ-21

NEW  
成人女性骨盤モデル大腿骨付き



23 EZ-97

NEW  
妊娠8ヶ月モデル



23 EZ-96

NEW  
妊娠モデル9種セット



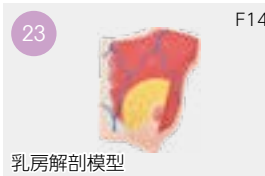
23 EZ-99

NEW  
子宮モデル



23 EZ-100

NEW  
子宮モデル病変付き



23 F14

乳房解剖模型



23 EZ-101

NEW  
乳房モデル病変付き

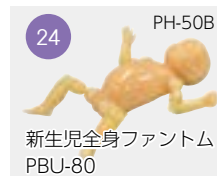
24

その他



24 M65

妊婦体験用モデル



24 PH-50B

新生児全身ファントム  
PBU-80



24 PH-56

トモシンセシス日常管理  
ファントム NS型



25 PH-12

マンモステップファントム  
AGH-D210F型



25 PH-13

デジタルマンモ  
ファントム NCCE型



25 PH-72

MRI 乳房コイル評価  
ファントム

# NEW 分娩シミュレータ アドバンスド

型番 | コードNo  
**MW65 | 11458-000**

監修・指導：岡山大学大学院 医歯薬学総合研究科 産科・婦人科学教室 助教 牧 尉太



## 正常分娩から異常分娩まで、産科医及び チーム医療に必要な一連の流れをトレーニング

### 特長

- リアルな子宮口の再現により分娩の進行に合わせた内診ができます。
- 胎位、胎向異常、肩甲難産における様々な手技 (McRoberts位、Woods screw法等) ができ、様々な講習会やトレーニングコースに最適。

### 仕様

本体：妊婦腰部モデル (腹部皮膚付)  
 大きさ：約W52×D50×H35cm (本体)  
 材質：軟質特殊樹脂、硬質樹脂  
 重量：約12kg (胎児モデル・胎盤含む)

### 構成

妊婦腰部モデル 1式	潤滑剤 (500ml) 1本
モデル固定用クランプ 2個	潤滑剤用ボトル 1点
胎児モデル 1点	その他付属品 1式
胎盤モデル 1点	取扱説明書
切断用臍帯 3本	
臍帯 1本	
卵膜 5枚	

### 実習項目

#### ○分娩

- ・内診 ・正常分娩 ・胎盤と臍帯の娩出
- ・肩甲難産や異常胎位、胎勢の再現と対処
- ・吸引分娩 ・鉗子分娩 ・骨盤位分娩
- ・胎盤の娩出

#### ○胎児の処置

- ・臍帯巻絡 ・臍帯クランプと臍帯切断
- ・大泉門、小泉門の触診
- ・口と鼻からの吸引手順

#### ※オプション (順次発売予定)

右ページ掲載のモジュールを組み合わせることで、様々な演習に対応します



### 内診



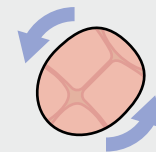
### 分娩



### 解剖の確認と娩出の理解

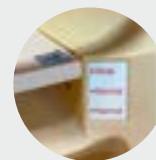


- ・母体の腹部をめくって解剖の確認と娩出の理解ができます
- ・人体に忠実な解剖を再現しています



#### 胎児回旋

胎児を押し出すことにより、第1回旋～第2回旋時に、児頭が回旋する構造になっています。



#### 難易度の変更

骨産道のサイズを3段階で変更することができます。

### 交換部品



腹部皮膚 (分娩AD用)  
11458-010



子宮口ユニット (分娩AD用)  
11458-020



胎児モデル (分娩AD用)  
11458-030



胎盤モデル  
11416-020

### 消耗品



切断用臍帯10本組  
11416-030



卵膜5枚組  
11416-040



助産モデル専用潤滑剤  
500ml (つめかえ用)  
11415-040



## 順次販売予定 産褥子宮触診モジュール

販売の情報はお問い合わせください

監修・指導：岡山大学大学院 医歯薬学総合研究科 産科・婦人科学教室 助教 牧 尉太



良好



不良



子宮底長：  
16.5cm (良好)  
23.5cm (不良)

### 実習項目

- ・産褥子宮触診
- ・胎盤遺残の用手剥離
- ・子宮内反の確認※
- ・双手圧迫※

※は不良のみ

### 産褥子宮の触診と異常のある場合の対処をトレーニング

#### 特長

- 産褥子宮の触診を学ぶモジュールです。
- 良好：胎盤遺残の用手剥離が行えます。
- 不良：胎盤遺残の用手剥離が行えます。子宮内反も再現できます。双手圧迫が行えます。

#### 仕様

本体：産褥子宮モジュール  
大きさ：  
約W30×D20×H10cm (良好)  
約W30×D20×H15cm (不良)  
材質：軟質特殊樹脂、硬質樹脂  
重量：  
約 1.33kg (良好)  
約 1.31kg (不良)

#### 構成

産褥子宮モジュール(正常) 1台  
産褥子宮モジュール(不良) 1台  
残留胎盤 1式

## 順次販売予定 子宮頸部細胞診(スメア診)モジュール

販売の情報はお問い合わせください

監修・指導：岡山大学大学院 医歯薬学総合研究科 産科・婦人科学教室 助教 牧 尉太



### 実習項目

- ・スメア診の手順確認
- ・分娩前駆期の胎児下降の触診手順の確認

### 子宮頸部細胞診をトレーニング 分娩前駆期の内診をトレーニング

#### 特長

- 実際の器具を使って細胞診の手順を確認できます。
- ネジを回すことで児頭の下降を再現でき、触診の手順が確認できます。

#### 仕様

本体：子宮モジュール  
大きさ：約W18×D25×H15cm  
材質：軟質特殊樹脂、硬質樹脂  
重量：約1.5kg

#### 構成

子宮モジュール 1台

## 順次販売予定 胎児超音波診断モジュール

販売の情報はお問い合わせください

監修・指導：京都大学 大学院医学研究科 人間健康科学系専攻 母性看護・助産学分野 教授 我部山 キヨ子  
独立行政法人国立病院機構 京都医療センター 産科医長 江川 晴人



### 第23週の正常胎児を精巧に再現 胎位、胎向が変えられる 超音波スクリーニングモデル

詳細はP.9



“分娩シミュレータアドバンス”  
指導ポイント・学修ポイントがわかる!

活用動画  
公開中

京都科学 YouTube



# 周産期全身シミュレータ “Konoha”

製品  
パンフレット有

詳細WEB



型番 MW44 | コードNo 11425-000～

# 周産期全身実習モデル “はな”

型番 MW48 | コードNo 11429-000～

産科

新生児科

婦人科

人体模型

その他



トレーニングセットを組み合わせると、周産期の一連の手技がトレーニングできます  
Konohaでは、シナリオを使ってシミュレーションを行うことができます

## ● 特長 (Konoha・はな 共通)

## ● ソフトウェア機能 (Konohaのみ)

### 産道・坐骨棘等を正確に再現

正確な産道・坐骨棘・恥骨結合・尾骨を再現しているため、解剖の理解と手技が繋がります。



### 新素材を採用、リアルな感触

外陰部に新素材を採用しているため、リアルな感触で繰り返しトレーニングすることができます。



### 周産期のシナリオ付き

職種やレベルに応じた学修ポイントと行動目標で、学修者に合った教育が行えます。



### 処置によりバイタルが変化

進行に応じてモデルのバイタルが変化します



### シミュレーショントレーニングモード

すぐに使える!学修ポイントをおさえたシナリオを内蔵

#### ブリーフィング

- ・学修目標や重要な行動、患者状況が設定されています
- ・看護指示書やクリニカルパスが付属

#### シミュレーション

- ・ボタンを押して、学修者の気づきや行動を記録
- ・進行に応じてモデルのバイタルが自動で変化

#### デブリーフィング

- ・学修目標を達成できているかをチェック
- ・行動の軌跡を時系列で確認

### シナリオ作成モード

学修レベル・教育施設の方針に合わせたシナリオを!

- ・内蔵シナリオのカスタマイズ
- ・シナリオの新規作成 etc



## 消耗品



トレーニングモデル用潤滑剤  
11229-050



上腕注射パッド  
11251-030



卵膜5枚組  
11416-040



切断用臍帯10本組  
11416-030



外陰部皮膚2枚組 (会陰縫合用)  
11417-010



助産モデル専用潤滑剤  
500ml (つめかえ用)  
11415-040

## ● 実習項目 (妊娠期・分娩期・産じょく期)

## 妊娠期

## ● 妊婦腹部触診

- 触診 (レオポルド触診法、ザイツ法)
- 聴診 (胎児心音)  
※専用ドップラー聴診器を使用
- 計測 (腹囲、子宮底、骨盤外)

## ● 超音波検査

- スクリーニング検査 (23 週目の正常胎児)
- BPD, AC, FL の計測
- 羊水量の計測 ※胎児超音波診断ファントム
- 胎位、胎向の確認 "SPACE FAN-ST" を使用可能

## 分娩期

## ● 妊婦内診

- 子宮開大度評価 (5 種類)
- ステーションの確認 (7 段階)
- 児頭の向きの変更

## ● 分娩助動

- 分娩助動法 (仰臥位・側臥位・四つん這い)
- 会陰・肛門の保護
- 胎位 (正常・骨盤位)
- 胎児の娩出 (鉗子分娩・吸引分娩)
- 臍帯の結紮・切断
- 胎盤の娩出
- 卵膜の確認
- 導尿カテーテルの挿入手順

## ● 会陰裂傷縫合

- 会陰縫合法 (単一結節縫合 / 垂直マットレス縫合)

## 産じょく期

## ● 産じょく子宮触診

- 産じょく早期における子宮の状態確認  
子宮底のメジャーによる計測と触診  
外陰部の観察・清拭  
産後マッサージ指導  
脱肛の確認

## 新生児期

## 対応モジュールと収録シナリオの例

※収録シナリオは Konoha のみ



妊婦胎児モデル&amp;ベース

収録シナリオ例

切迫早産時の妊婦の観察とアセスメント など



胎児モデル

収録シナリオ例

分娩第 1 期のケアの実施 など



子宮モデル&amp;ベース

収録シナリオ例

産後 3 日のじょく婦の  
退行性変化の観察とアセスメント など

シナリオ例

低温新生児のバイタルサイン測定 など

※別売品使用

実習項目に合わせて  
モジュールをお選びください  
(各トレーニング別にご用意)

- 妊婦腹部触診トレーニングセット
- 分娩助動トレーニングセット
- 産じょく子宮触診トレーニングセット
- 超音波検査トレーニングセット
- 妊婦内診トレーニングセット
- 会陰裂傷縫合トレーニングセット



専用生体情報モニター

コントロール PC



モデル本体



仕様

本体: 母体全身モデル  
材質: 軟質特殊樹脂 / 硬質特殊樹脂  
大きさ: 身長約 164cm  
電源: AC100~240V 50 / 60Hz ※  
(専用充電器を使用)  
消費電力: 120W ※

構成

モデル本体 1 点  
かつら (成人女性) 1 点  
Konoha 用マスク (成人女性) 1 点  
正中注射パッド 1 点  
分娩衣 1 点  
バスタオル 1 点  
取扱説明書

コントロール PC 1 点  
キーボード 1 点  
専用生体情報モニター 1 点  
LAN・電源・接続ケーブル類 1 式  
ヘッドセット (マイク) 1 点

専用アネロイド式血圧計 1 点  
専用体温計 1 点  
専用ハルスオキシメータ 1 点

※ Konoha のみ

## 浮腫触診モデル

型番 | コードNo  
MW1 | 11380-000

監修・指導: 北海道大学 名誉教授 大滝 純司

## 特長

- 正常な皮膚と程度の異なる (4 段階) 浮腫のある皮膚を設定。
- 浮腫のある皮膚の押さえた感触や圧痕のもどりを具合を再現しています。

## 下部に装着し、段階的な浮腫の症状を触診実習

浮腫の程度と圧痕



正常

+

2+

3+

4+

仕様

本体: 装着式浮腫モデル  
大きさ: 約 W10 × D20cm  
重量: 0.15kg  
材質: 軟質特殊樹脂

構成

装着式浮腫モデル本体 5 種  
取扱説明書



# 助産シミュレータフルセット

詳細WEB



型番 | コードNo  
**MW40 | 11420-000**

部品交換により、分娩期における内診、分娩介助、会陰裂傷縫合を1つのボディでトレーニングできるセット



## 仕様

本体:妊婦腰部モデル  
 大きさ:W74×D44×H33.5cm(本体)  
 材質:軟質特殊樹脂、硬質樹脂

## 構成

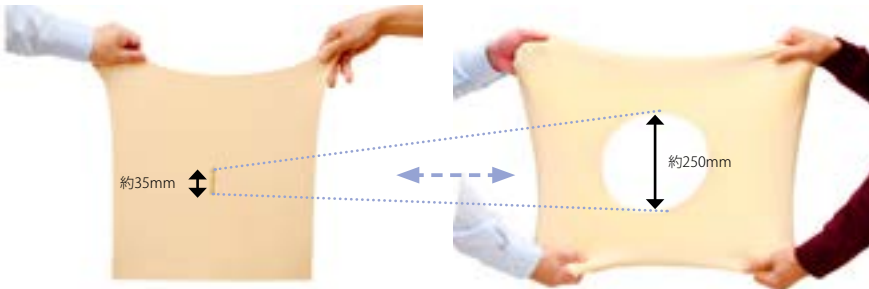
**共通**  
 モデル本体 1台  
 外陰部ユニット(内診、分娩介助共通) 1台  
 タルカムパウダー 1点  
 潤滑剤150ml×3本  
 パスタロール 1枚  
 取扱説明書  
**内診専用部品**  
 膣部ユニット 1台  
 子宮口開大度モジュール 5種  
 モデル固定ベース 1台  
**会陰裂傷縫合専用部品**  
 外陰部ユニット皮膚付 1台  
**分娩介助専用部品**  
 胎児モデル 1点  
 胎盤モデル 1点  
 切断用臍帯 3点  
 パッド 1個  
 卵膜 5枚



## モデルの特長

### 伸縮性と耐久性に優れた新素材

臨場感のある内診、胎盤の娩出や会陰縫合が繰り返し可能です。



※伸展時に会陰部が裂けることなく元の状態に復元しますので、繰り返し使用できランニングコストの軽減に繋がります。

### 骨盤のランドマークを再現

骨盤の胎児の位置関係を目で確認しながら実習できます。



坐骨棘間を結んだ結んだ(ステーション)の確認と下降度を確認 娩出時の胎児の動線を再現

## 実習項目

### ●内診

- 内診
  - ・坐骨棘間を結んだ(ステーション)の確認と下降度を確認
  - ・子宮口の柔らかさ
  - ・子宮頸部の細胞診標本
  - ・子宮開大度評価
  - ・導尿カテーテルの挿入手順
  - ・児頭の向き
- クスコ式膣鏡での確認

### ●分娩介助

- 分娩体位別介助法(仰臥位・膝手位)
- 胎児の娩出(鉗子分娩・吸引分娩)
- 胎盤の娩出
- 会陰保護、肛門の保護
- 臍帯の結紮・切断
- 卵膜の確認

### ●会陰裂傷縫合

- 単一結節縫合
- 垂直マットレス縫合

※右ページの各モデルでも同内容の実習が行えます。

## 交換部品



外陰部ユニット  
 (内診、分娩介助共通)  
 11415-030

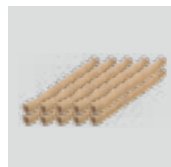


胎盤モデル  
 11416-020



外陰部皮膚 2枚組  
 (会陰縫合用)  
 11417-010

## 消耗品



切断用臍帯10本組  
 11416-030



卵膜5枚組  
 11416-040



助産モデル専用潤滑剤  
 500ml(つめかえ用)  
 11415-040

## 別売部品



外陰部ユニット  
 (会陰縫合用)  
 11417-020

産科

新生児科

婦人科

人体模型

その他



## 妊婦内診シミュレータ

型番 | コードNo  
MW35 | 11415-000



伸縮性  
新素材  
耐久性

### 生体に近い感覚で妊娠後期から分婭第1期のビショップスコアを確認

#### 特長

- 外陰部に伸縮性、復元性、耐久性に優れた新素材を採用。
- 子宮口開大度モジュールは、ワンタッチで交換でき7段階の胎児下降度設定が可能。
- 内診のランドマークとなる、坐骨棘や恥骨結合を再現。
- 小泉門を再現し児頭の位置確認が可能。

#### 仕様

本体:妊婦腰部モデル(腹部カバー付) 大きさ:W74×D44×H33.5cm(本体)  
材質:軟質特殊樹脂、硬質樹脂 重量:10.3Kg

#### 構成

モデル本体 1台 潤滑剤150ml×3本  
外陰部ユニット 1点 タルカムパウダー(パフ付) 1点  
膣部ユニット 1点 バスタオル 1枚  
子宮口開大度モジュール 5種 取扱説明書  
モデル固定ベース 1点

## 分婭介助シミュレータ

型番 | コードNo  
MW36 | 11416-000



伸縮性  
新素材  
耐久性

### 会陰保護から胎児、胎盤の娩出まで、より生体に近い演習が行えます

#### 特長

- 外陰部に伸縮性、復元性、耐久性に優れた新素材を採用。
- 正確な産道・坐骨棘・恥骨結合・尾骨を再現し、解剖の理解と手技が繋がります。
- 伸縮性の高い外陰部と適切な産道形状、固定用ハンドルにより胎児の娩出がスムーズに行えます。

#### 仕様

本体:妊婦腰部モデル(腹部カバー付) 大きさ:W74×D44×H33.5cm(本体)  
材質:軟質特殊樹脂、硬質樹脂 重量:11.2Kg

#### 構成

モデル本体 1台 タルカムパウダー(パフ付) 1点  
外陰部ユニット 1点 卵膜 5枚  
胎児モデル 1点 潤滑剤 150ml×3本  
胎盤モデル 1点 バット 1個  
切断用臍帯 3本 バスタオル 1枚  
臍帯 1本 取扱説明書

## 会陰裂傷縫合モデル

型番 | コードNo  
MW37 | 11417-000



伸縮性  
新素材  
耐久性

### 分婭における会陰部の裂傷を再現した縫合トレーニングモデル

#### 特長

- 会陰裂傷第1度を想定した縫合法トレーニングモデルです。
- 外陰部に、伸縮性、耐久性に優れた新素材を採用する事で繰り返し縫合トレーニングが行えます。
- 外陰部皮膚は、別売の分婭介助シミュレータ用外陰部ユニットに装着し、ボディに装着する事でよりリアルなトレーニングが行えます。

#### 仕様

本体:会陰部モデル  
大きさ:W16×D23×H20.5cm  
材質:軟質特殊樹脂  
重量:1.5Kg

#### 構成

外陰部皮膚 1枚  
支持台 1台  
タルカムパウダー(パフ付) 1点  
取扱説明書

# 妊婦腹部触診シミュレータ

型番 | コードNo  
**MW34** | **11414-000**



39~40週の妊婦を想定したモデルで、妊婦健診における基本的な腹部触診技術を1台でトレーニングできます

### 特長

- 新しい素材で生体に近い腹部の触診感覚を実現。
- 骨盤と胎児の位置・形状を正確に再現。
- 子宮内の胎児は、様々な胎位・胎向を設定可能。
- 実際の胎児から録音したリアルな心音。

### 仕様

本体:妊婦胸部腹部モデル  
 大きさ:W30×D60×H30cm  
 材質:軟質特殊樹脂・硬質樹脂  
 重量:約11.2Kg  
 電源:AC100V~240V(本体) 50/60Hz  
 単4電池2本(リモコン)  
 消費電力:1W

### 構成

モデル本体 1台  
 ACアダプタ 1点  
 リモコン 1点  
 タルカムパウダー(パフ付) 1点  
 パスタオル 1枚  
 取扱説明書

### 実習項目

- ・触診
- ・聴診
- 臍帯血流音:胎児心音と臍帯血流音の混合音
- 胎児心音 ※超音波ドプラ診断装置には対応していません
- トラウベによる聴診
- ・計測



レオポルド4段触診法 第1段



腹囲測定

# 産褥子宮触診シミュレータ

型番 | コードNo  
**MW38** | **11418-000**



解剖理解に基づく腹部モデルと新素材の腹壁により、産じょく早期における子宮収縮状態の触診実習ができます

### 特長

- 触診のランドマークとなる、へそ、恥骨、子宮を正確に再現。
- 腹壁に新素材を採用し、子宮収縮状態のリアルな観察、子宮底長測定が可能。
- 4種類の子宮モデルは簡単に交換可能。

### 仕様

本体:産褥婦腰部モデル  
 大きさ:W28×D42×H26cm  
 材質:軟質特殊樹脂  
 重量:7.4Kg

### 構成

モデル本体 1台  
 子宮モデル 4種  
 タルカムパウダー(パフ付) 1点  
 パスタオル 1枚  
 取扱説明書

### 実習項目

- ・産じょく早期における子宮の状態
- ・外陰部の観察・清拭
- ・脱肛の確認
- ・子宮底のメジャーによる計測と触診
- ・産後のマッサージ指導

### 交換部品



胸腹部皮膚(産褥子宮触診用)  
11418-010



子宮モデル4種組  
11418-020

# 子宮頸管開大度説明パネル

型番 | コードNo  
**W43093** | **11374-000**



### 特長

- 子宮口の開大度をパネル上に示したイーゼルモデルです。
- 立てかけても、壁にかけても使うことができます。

### 仕様

大きさ:W31×D23×H13cm

※各1cm、2cm、3cm、4cm、5cm、6cm、7cm、8cmの開大を示しています。(カバー付き)

# 胎児超音波診断ファントム “SPACE FAN-ST”

型番 | コードNo  
**US-7** | **41905-000**

監修・指導：京都大学 大学院医学研究科 人間健康科学系専攻 母性看護・助産学分野 教授 我部山 キヨ子  
 独立行政法人国立病院機構 京都医療センター 産科医長 江川 晴人

産科

新生児科

婦人科

人体模型

その他



## 第23週の正常胎児を精巧に再現 胎位、胎向が変えられる 超音波スクリーニングモデル

### 特長

- 子宮内の胎児は、第23週の胎児の形態観察と計測に必要な骨や臓器を備えています。
- 推定体重の算出に必要なBPD・AC・FLの計測や羊水量の計測が可能です。
- 人体に近い超音波特性素材で子宮内を解剖学的に正確に再現、胎児の成長度合を示す適正な画像描出の実習が可能です。
- 正常な胎児や骨盤位(逆子)の設定・胎盤の位置を変更して、スクリーニング検査が実習できます。

### 仕様

本体：成人妊婦腹部モデル  
 大きさ：約W40×D31×H22cm(母体腹部ボディ)  
 約W30×D21×H15cm(胎児診断部)  
 重量：約6kg(モデル全体)  
 材質：軟質特殊樹脂

### 構成

母体腹部ボディ 1体  
 胎児診断部 1体  
 胎児模型(子宮・胎盤・臍帯付) 1体  
 専用収納ケース 1点  
 活用の手引き(DVD) 1点  
 取扱説明書

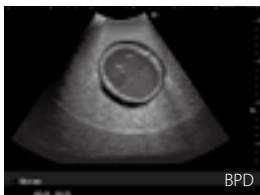


付属の活用の手引き(DVD)  
 SPACE FANの画像描出動画を収録しています。

## 実習項目

- ・胎児の成長状態 ・羊水量の確認 ・異常の有無 ・胎盤の位置 ・胎位・胎向 ・性別等の診断
- ・胎児全身観察(頭部・胸部・腹部・脊椎・四肢・性器部) ・胎児計測(BPD・AC・FL) ・その他付属物の確認(羊水量・胎盤・臍帯)

## 診断のポイント



胎児の計測



AC



FL



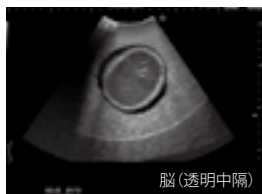
羊水量の計測



臍帯や胎盤の確認



頭位か逆子(骨盤位)の判断



頭部、胸部、腹部、脊椎等の診断



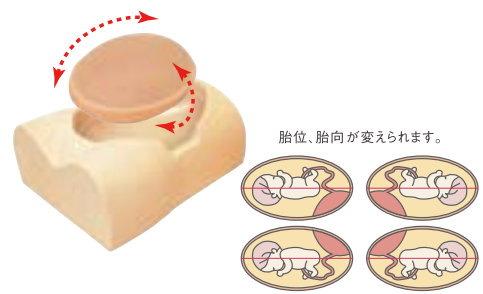
心臓(四室)



性別の確認(本製品は男子)

## 設定

胎児：骨、脳(透明中隔再現)、肺、心臓(2心房2心室再現)、  
 肝臓、脾臓、腎臓、胃、膀胱、腹大動脈(心臓と連結)、  
 臍静脈、臍動脈、外性器(男性)、四肢  
 付属物：胎盤・臍帯・羊水



胎位、胎向が変えられます。

## 補助教材として胎児模型を付属

子宮内に内蔵した胎児と同じ姿勢や骨格・臓器を備えた胎児模型により、超音波画像描出時の補助教材として活用できます。



# 教育用エコー装置

型番	コードNo
LE-1	12800-000 コンベックス

型番	コードNo
LE-2	12800-100 リニア



## お持ちのPCにUSB接続で使える教育用エコー装置

### 特長

- エコー画像とプローブ走査場面を同時録画する「Sync View」機能で走査の位置・角度を確認。
- 各種ファントムに対応しています。

### 仕様

重量: 265g  
 電源: 5V/1.7A (USB供給)  
 消費電力: 3~8.5W  
 周波数: (コンベックス) 2.8/3.3/4.0MHz  
 (リニア) 6.7/8.0MHz  
 走査深度/角度: (コンベックス) 73~235mm/60°  
 (リニア) 73~120mm/-

### ご注意

- ・本製品は医療機器ではありません。臨床ではお使いいただけません。
- ・付属の専用ソフトウェアをお持ちのPCにインストールする必要があります
- ・本製品を使用するPCに必要なスペックについてはお問い合わせください

# DAMシミュレータトレーニングモデル

型番	コードNo
MW13	11392-000



## DAM (気道確保困難症例) を段階的に再現可能なトレーニングモデル

### 特長

- 用手的気道確保法、ラリンジアルマスクでの気道確保など、DAMに対応した様々な実習項目を網羅。
- 解剖学的に正確な内部構造を備えており、実際に近い状況下でのトレーニングが可能。

### 仕様

本体: 成人頭胸部モデル  
 大きさ: 約W70×D39×H25cm  
 重量: 7kg  
 材質: 軟質特殊樹脂・硬質樹脂

### 構成

モデル本体 1体  
 上顎側切歯 (予備2点) 1式  
 トレーニングモデル用潤滑剤 1点  
 シリンジ (50mL) 1点  
 専用バッグ 1点  
 取扱説明書

## 実習項目

- ・用手的気道確保法
- ・スニッフィング・ポジションの設定
- ・挿管前処置 (気道の評価と確認)
- ・喉頭視野の改善 (外部喉頭圧迫操作)
- ・経口及び経鼻気管チューブ挿入
- ・バッグバルブマスク法 (胸部の上下動の確認)
- ・胸部・腹部の動きと呼吸音の聴診により
- ・挿管後の状況を確認 (成功時と合併症: 片肺挿管、食道挿管)
- ・気管チューブの固定 (テープ固定、THOMAS 固定)
- ・ファイバー挿管
- ・ラリンジアルマスクによる気道確保

## 実習用推奨器具

- ・喉頭鏡  
マッキントッシュ型  
ブレードサイズ No.3 No.4
- ・ビデオ喉頭鏡
- ・気管チューブ  
サイズ 内径7.0・7.5mm
- ・声門上デバイス  
LMA シュープリーム サイズ4  
i-gel サイズ4

## ● DAM (気道確保困難症例) の段階的な症例設定

頸部後屈困難・開口障害・舌の肥大・喉頭痙攣の困難気道症例の組み合わせにより、挿管困難状況を段階的に再現でき、レベルと目的に応じたトレーニングが可能です。

頸部後屈 (2段階)

×

開口制限 (3段階)

×

舌の肥大 (正常~巨大舌)

×

喉頭痙攣 (正常~気道閉鎖)

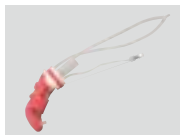
## 交換部品



上顎側切歯 (10個セット)  
11392-010



マスクII (評価・トレーニング用)  
11392-090

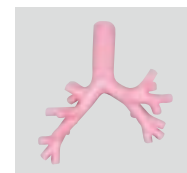


舌 II (2個組)  
11392-080



胸部皮膚  
11392-040

## 別売部品



内視鏡用気管支  
11384-100

内視鏡を使用して気管支内での操作や画像確認実習が可能です。



左右肺 (5セット組)  
11392-050



胃 (5個組)  
11392-060

## 消耗品



トレーニングモデル用潤滑剤  
11229-050



# 腰椎・硬膜外穿刺シミュレータ “ルンバールくんⅡA”

型番 | コードNo  
**M43B** | **11348-600**

監修・指導:国際医療福祉大学 副学長 天野 隆弘



臨床現場を想定した総合的な  
 腰椎穿刺手技の手順を実習  
 固定台が新しくなりました

### 特長

- 体位保持から髄圧測定まで腰椎穿刺手技の手順をトータルに学修できます。
- 穿刺部位のパッド交換で、難易度の異なる4タイプの患者さんを想定した腰椎穿刺実習が可能。
- リアルな穿刺感覚で正確な手技が体得できます。
- 透明穿刺部位と精巧な付属の腰椎模型の併用で、解剖学的理解を深めることができます。

### 仕様

本体:成人腰部モデル  
 大きさ:約W35×D24.5×H38.5cm (スタンドを含まない)  
 材質:軟質特殊樹脂(本体)

### 構成

モデル本体 1体	シリンジ 1点
腰椎穿刺パッド・成人・標準 2点	スタンド 1点
腰椎穿刺パッド・成人・肥満 1点	貯水袋 1点
腰椎穿刺パッド・高齢者・標準 1点	専用固定台 1台
腰椎穿刺パッド・高齢者・肥満 1点	体位保持用練習台 1台
硬膜外穿刺パッド 1点	取扱説明書
腰椎説明模型 1点	
模擬皮膚 1枚	

### 実習項目

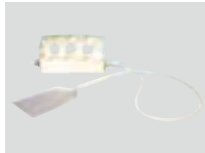
・腰椎刺入位置の触診 ・胸椎穿刺(髄液採取、髄圧測定) ・硬膜外麻酔

### 交換部品



専用固定台  
 11348-160 1個

### 消耗品



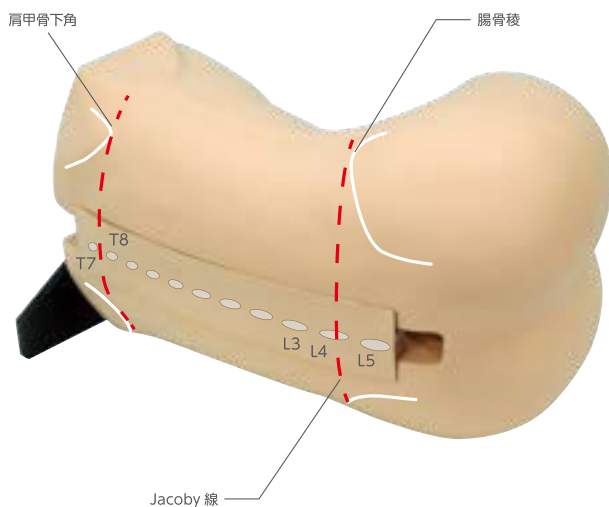
硬膜外穿刺パッド・成人・標準  
 11348-140 1個



交換用皮膚  
 11348-150 1枚

# 硬膜外麻酔シミュレータ 胸椎・腰椎穿刺モデル

型番 | コードNo  
**MW3** | **11382-000**



合併症の危険が伴う硬膜外麻酔手技を繰り返し  
 トレーニング

### 特長

- 硬膜外麻酔および腰椎穿刺手技の手順をトータルで学ぶことができます。
- 硬膜外麻酔手技では抵抗消失法が実習でき、正中法のほか、傍正中法の穿刺も可能です。
- 第7胸椎(T7)から第5腰椎(L5)までの脊椎部を再現。

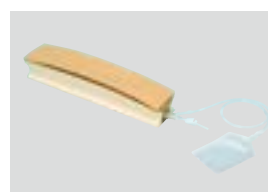
### 仕様

本体:成人胴体部モデル  
 大きさ:約W48×D23×H29cm  
 材質:軟質特殊樹脂

### 構成

モデル本体 1体
穿刺パッド 5点
固定台 1点
排液バック 1点
シリンジ(50ml) 1点
取扱説明書

### 消耗品



穿刺パッド(2個組)  
 11382-010

### 実習項目

- ・刺入位置の触診
- ・硬膜外麻酔
- ・腰椎穿刺(髄液採取・髄圧測定手順)

### 実習用推奨器具

- ・硬膜外針 18G
- ・スパイナル針 21G

# 縫合手技評価シミュレータ

型番	コードNo
M57B	11230-100

この製品は、文部科学省の知的クラスター創生事業の一環である「岐阜・大垣ロボテック先端医療クラスター」の支援のもと、早稲田大学理工学術院 高西淳夫研究室との共同研究によって開発されたものです。

## 手術の基本となる縫合、結紮手技を6項目で定量的に評価

### 特長

- 3つのモード設定により、目的に応じた実習が行えます。
- 保存した過去のデータと比較することで手技の上達度が確認できます。
- 実習結果を客観的にとらえながら繰り返し学ぶことで、自己学修効果を高めています。
- 臨床能力の客観的実技評価試験に使用することができます。

### 構成

ユニット装着台 1台/縫合装置ユニット 1台/縫合用皮膚(別梱包) 40枚  
USBカメラ 1台/ノートPC(セットアップ済) 1台/セットアップ用CD 1枚  
皮膚縫合の解説映像CD 1枚/専用ケース 1点/取扱説明書

### 3つのモード

評価モード:縫合・結紮手技を定量的に評価  
学習モード:実習の評価の記録を確認  
試験モード:実技試験用の縫合手技評価

### 仕様

電源:AC100V~240V 50/60Hz  
消費電力:60W



## 実習項目

- ・皮膚縫合手技(縫合結紮)

### 消耗品



縫合用皮膚 40枚組  
11230-010  
※M57B・MW16 共通部品

### 別売部品



ニューロロン縫合糸 角針付 1箱  
11230-020  
縫合シミュレータにはニューロロン縫合糸をご使用ください  
構成  
1/パック8本×12/パック/針サイズ 22mm/糸の長さ 45cm  
※高度管理医療機器(クラスⅢ)

# 縫合手技トレーニングフルセット

型番	コードNo
M83	11219-100
	11219-020 A腹部セット
	11219-040 B血管セット

型番	コードNo
M83	11219-060 C腸管セット
	11219-000 D腕部セット



### 消耗品



腹部 1枚  
11219-030



血管 5本組  
11219-050



腸管 5本組  
11219-070



腕の皮膚 5枚組  
11219-010

## 模擬皮膚を使用して 様々なタイプの 縫合手技をトレーニング

### 特長

- 柔らかな縫合部位に支持台が適度な張力を与え、リアルな感触で実習できます。
- 腕部縫合トレーニングキットは、模擬患者や実習用モデルに装着することができます。

### 構成

- 構成
- A 腹部支持台 1台
  - 腹部皮膚 2枚
  - B 血管 5本
  - 血管・腸管支持台 1台
  - C 部品1式
  - 腸管 5本
  - 腕部支持枠 1式
  - D 腹部皮膚 2枚
  - 器具(持針器、ピンセット、ハサミ、針、糸) 1式

## 実習項目

- ・4種類の縫合手技(腹部・血管・腸管・腕)

# A-LAP mini

型番	コードNo
MW56	11437-000



※トレーニングボックス、モニター、鉗子は含まれません

## 実習項目

・腹腔鏡下縫合手技(縫合結紮)



評価画面



評価ボックス

## 腹腔鏡下の縫合スキルを客観的に評価し 上達を確認できるシミュレータ

### 特長

- 腹腔鏡下の縫合を実習でき、成功不成功を客観的に数値で評価。
- 評価は統計的根拠に基づいた世界初の評価基準を採用。
- 新開発の腸管シートは、生体に近い縫合感を再現。
- 手技結果データを継続的に保存できる記録機能。

### 仕様

大きさ: W150 x D200 x H130 mm (評価ボックス)  
重量: 約1.5 kg (評価ボックス)  
電源: AC100V~240V 50/60Hz  
消費電力: 26VA: 評価ボックス  
40VA: パソコン

### 構成

評価ボックス 1台  
ボックス用電源ケーブル 1点  
腸管縫合用固定具 1点  
ケーブル 1点  
ノートパソコン 1点  
パソコン用電源ケーブル 1点  
腸管シート (筋層/粘膜層) 各30枚  
収納ケース  
取扱説明書

### 消耗品

縫合用腸管シート 30枚組  
11395-010

### 別売部品

縫合シミュレータにはシルク縫合糸をご使用ください  
構成  
1/パック8本×12パック  
針サイズ 22mm  
糸の長さ 45cm  
※高度管理医療機器(クラスⅢ)  
シルク縫合糸 丸針付 1箱  
11230-030

#### 手技中の映像を記録する場合のご注意

A-LAP mini本体に、手技中の映像を記録したい場合は、別途追加機器(分配器等)が必要となります。詳しくは、弊社までお問い合わせください。

## 内視鏡外科手術用トレーニングボックス マルチエンドボックスフルセット

型番	コードNo
MCM-2	11363-200



## モニターやカメラが付属 すぐに演習が始められるセット

### 特長

- ハイビジョンカメラによるクリアな視野。
- トロカールポジションが自由に設定可能。
- マイクロSDカードに録画機能付き。

### 仕様

大きさ: W31 x D34 x H20cm (マルチエンドボックス本体)

### 構成

マルチエンドボックス本体 1台  
サージカルトップ (スキンベース+プラスチックループ) 1式  
モニター 1台  
カメラ 1台  
専用ケース 1点  
取扱説明書  
※持針器は含まれません。

### 別売部品

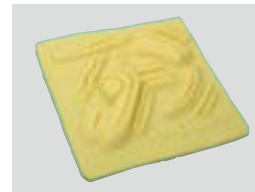
ステップステップ縫合シート  
11363-220



MW56 A-LAP miniと一緒に使用される場合のご注意  
A-LAP mini本体に、手技中の映像を記録したい場合は、別途追加機器(分配器等)が必要となります。詳しくは、弊社までお問い合わせください。

## 軟部組織縫合練習用パッド

型番	コードNo
Med-1	11363-020 ピンク
	11363-030 イエロー



# 女性導尿・浣腸シミュレータⅡ

型番	コードNo
MW52	11433-000 女性
(女性導尿・浣腸シミュレータからの皮膚 買替プラン)	
	11433-000-99



## 実習項目

- ・尿道口の確認、陰部清拭(水を使用)
- ・カテーテルの挿入・留置、位置確認
- ・膀胱圧迫による残尿確認
- ・カテーテルの抜去
- ・側臥位による浣腸

## 改良を重ね生体に近い形状と挿入感を再現

### 特長

- 生体に近いやわらかさでより実際に近い実習を実現。陰唇を開く際の指への負荷が6分の1に。
- バルーンカテーテルの挿入・留置に対応。カテーテルが膀胱まで達すると排尿(水)を確認できます。

### 仕様

本体:成人腰部モデル 重量:3.4kg(女性)  
 大きさ:W34×D33×H24cm 材質:軟質特殊樹脂

### 構成

成人腰部モデル 1台 イルリガートル 1点  
 生殖器ユニット 1式 チューブ(給水・排水用) 3本  
 導尿用弁(2個は予備) 3個 潤滑剤(オリーブ油) 1点  
 浣腸用直腸部 1点

### 消耗品



生殖器皮膚Ⅲ(女性用)  
11433-010



潤滑剤(男女共通)  
11381-800



導尿用弁(男女共通)  
11381-300 6個組

### 交換部品



尿道口部Ⅲ(女性用)  
11433-020 2個組

# 女性導尿・浣腸モデル 装着式

型番	コードNo
MW54	11435-000 女性

監修・指導: 静岡県立大学  
 看護学部看護学科(基礎看護学)教授 荒井孝子  
 准教授 山口みのり  
 看護学部看護学科(母性看護学・助産学)講師 福島恭子



## 実習項目

- ・外尿道口の確認・消毒
- ・カテーテルの挿入・排尿の確認
- ・カテーテルの抜去
- ・浣腸

## リアルだから身につく「安全で確かな技術」

### 特長

- 女性生殖器のやわらかさが向上。陰唇の消毒からカテーテルの挿入完了まで陰唇の開きをしっかり保持できます。
- 解剖学的に正確な構造を再現しており、手順を感覚とともに学修できます。
- バルーンカテーテルの挿入・留置に対応。カテーテルが適切な長さになると排尿(水)を確認できます。

### 仕様

本体:成人女性生殖器モデル  
 大きさ:W8×D21×H9cm  
 重量:0.4kg(女性)  
 材質:軟質特殊樹脂

### 構成

モデル本体 1体  
 貯水袋 1点  
 排水用チューブ 1点  
 装着用ゴム紐 1点  
 装着用ズボン 1点  
 潤滑剤(オリーブ油) 1点  
 メンテナンス用カテーテル 1本  
 取扱説明書

### 消耗品



潤滑剤(男女共通)  
11381-800



# NCPR モデル

型番 | コードNo  
**MW32** | **11400-100**



### 実習用推奨器具

- ・経管栄養チューブ: 5Fr
- ・吸引カテーテル: 5Fr
- ・臍帯用カテーテル: 16G・30cm
- ・喉頭鏡: ブレードサイズ #0
- ・バッグバルブマスク: 新生児用

新生児の基本的なケア及び蘇生法が  
 トレーニングできる全身モデルで、  
 新生児蘇生法講習会にも最適

### 特長

- 肋骨・気管支・肺・食道・胃・臍帯を備えた新生児の全身モデル。
- 気管挿管時の両肺・片肺挿管を確認。
- 臍帯は柔らかくリアルな素材で、動静脈ルートの確保から採血まで対応。
- 経管栄養法における胃へのチューブの到達確認。
- 胸骨圧迫。

### 仕様

本体: 新生児モデル(生後4週想定)  
 大きさ: 身長約50cm  
 材質: 軟質特殊樹脂製  
 重量: 約2.6kg

### 構成

モデル本体 1体  
 潤滑剤 1本  
 取扱説明書

## 実習項目

### ・基本的ケア

- ・体位変換、清拭等のケア
- ・大泉門の確認
- ・臍帯の切断・処置、臍帯静脈カテーテルの挿入と採血
- ・経管栄養(経鼻、経口)  
※胃への到達確認も可能
- ・吸引(口腔、鼻腔)

### ・蘇生法

- ・胸骨圧迫
- ・気道確保
- ・バッグバルブマスク換気

※静脈注射、カテーテル挿入が必要な場合は、NCPRモデルPlusをお買い求めください。  
 ※沐浴実習にはご使用頂けません。



臍帯処置、臍帯カテーテル  
(臍帯は動脈と静脈を再現)



経管栄養(経鼻、経口)  
(気泡音による胃への到達確認)



胸骨圧迫



喉頭鏡による気管挿管  
(挿管後の片肺・両肺換気確認)

### 交換部品



マスク(NCPR共通)  
 11400-010



胸腹部皮膚(NCPR共通)  
 11400-020



胸部(NCPR共通)  
 11400-080

### 消耗品



臍帯4個組(NCPR共通)  
 11400-030



トレーニングモデル用潤滑剤  
 11229-050

# NCPR モデル PlusII

型番 | コードNo  
**MW21B** | **11400-300**



PIカテーテルの挿入  
(トランスイルミネーターによる透視下穿刺が可能)

末梢静脈からのカテーテル挿入も可能な  
 NCPRモデルで、NICUを想定した  
 チームトレーニングに最適なモデル

### 特長

- NCPRモデルに、右手・右脚末梢静脈からのPIカテーテル挿入機能を追加したモデルです。

### 仕様

本体: 新生児モデル(生後4週想定)  
 大きさ: 身長約50cm  
 材質: 軟質特殊樹脂製  
 重量: 約2.6kg

### 構成

モデル本体 1体  
 潤滑剤 1本  
 取扱説明書

### 実習用推奨器具

- ・経管栄養チューブ: 5Fr
- ・吸引カテーテル: 5Fr
- ・管チューブ: 3.0mm ID
- ・PIカテーテル: 28G x 30cm
- ・喉頭鏡: ブレードサイズ #0
- ・バッグバルブマスク: 新生児用
- ・臍帯用カテーテル: 16G・30cm

## 実習項目

### ・NCPRモデルに以下の 実習項目が追加されます

- ・トランスイルミネーターを用いた末梢静脈確保
- ・尺側皮静脈、手背静脈(右手)
- ・伏在静脈、膝窩静脈(右脚)

### NCPR モデル Plus専用消耗品



右腕皮膚  
 11400-040



右脚皮膚  
 11400-050



右腕用静脈チューブII(4本組)  
 11400-310



右脚用静脈チューブII(4本組)  
 11400-320



着色用綿棒(赤) 10本組  
 11388-400

# 超低出生体重児モデル

型番 | コードNo  
**MW33** | **11413-000**



## NICUにおける超低出生体重児の基本的ケアと蘇生法をトレーニング

### 特長

- 26~28週齢で体重約900gの超低出生男児を想定。
- 蘇生法における胸骨圧迫、気管挿管における片肺・両肺換気の確認が可能。
- 気管支、食道、胃を備え 経管栄養、吸引、導尿などの基本的処置も実習できます。

### 仕様

本体:新生児男児モデル(26~28週齢想定)  
 大きさ:身長約35cm、頭囲約28cm  
 材質:軟質特殊樹脂製  
 重量:約0.9kg

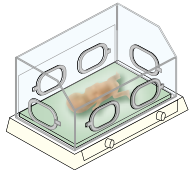
### 構成

モデル本体 1体  
 潤滑剤 1本  
 取扱説明書

### 実習項目

※保育器内での沐浴はできません。

- ・保育器内の体位変換、清拭
- ・胸骨圧迫
- ・導尿カテーテルの挿入
- ・経管栄養チューブの挿入
- ・経鼻的陽圧呼吸
- ・吸引チューブの挿入(口腔、鼻腔)
- ・全身の観察及び計測
- ・気管挿管
- ・バッグバルブマスクでの換気



保育器内でのポジショニング  
(良肢位の保持)



喉頭鏡による気管挿管  
(片肺/両肺挿管の確認)



胸骨圧迫



経管栄養、口腔・鼻腔からの吸引手順

### 交換部品



マスク(超低出生体重児用)  
11413-010

### 消耗品



トレーニングモデル用潤滑剤  
11229-050

# 新生児気道管理トレーナー

型番 | コードNo  
**KR-8** | **11242-040** 新生児気道管理トレーナー



### 特長

- 新生児の解剖学的構造を再現し、各種気道確保スキルのトレーニングができます。

### 構成

シミュレータ本体/潤滑スプレー/取扱説明書

# 新生児頭部ファントム

型番 | コードNo  
**US-14a** | **41917-000** 正常  
**US-14b** | **41915-000** 水頭症

監修:Charlotte Henningsen, MS, RT(R), RDMS(RV), FSDMS, FAIUM  
 Chair & Professor - Sonography Department  
 Adventist University of Health Sciences

### 正常



### 水頭症



冠状断面



冠状断面

### 実習項目

- ・各泉門からの新生児脳の超音波検査
  - ・頭骨(大泉門、小泉門、前側頭泉門、後側頭泉門)
  - ・大脳
  - ・脳室

## 新生児の頭部超音波操作をトレーニング

### 正常

#### 特長

- 新生児脳室を超音波で確認できる世界初のモデルです。
- 新生児の脳を正確に再現しています。

#### 仕様

本体:新生児頭部 正常モデル  
 大きさ:13×13×17cm  
 重量:約1.5kg  
 材質:軟質特殊樹脂

#### 構成

ファントム本体 1台  
 クッション 1点  
 タルカム/パウダー 1点  
 収納ケース 1点  
 取扱説明書

### 水頭症

#### 特長

- 水頭症の新生児脳室を超音波で確認できる世界初のモデルです。
- 脳圧によって頭蓋が拡大した状態を再現しています。

#### 仕様

本体:新生児頭部 水頭症モデル  
 大きさ:13×14×20cm  
 重量:約1.5kg  
 材質:軟質特殊樹脂

#### 構成

ファントム本体 1台  
 クッション 1点  
 タルカム/パウダー 1点  
 収納ケース 1点  
 取扱説明書

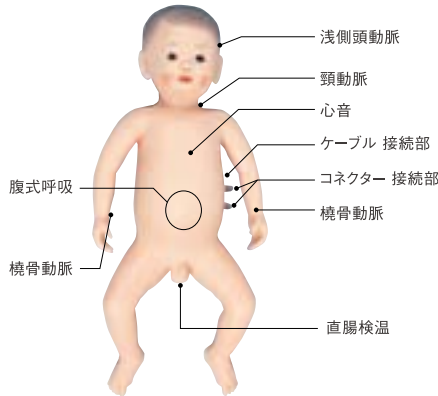
# バイタルサインベビー II

型番	コードNo
M58	11365-000



## 実習項目

- ・心音・呼吸音の聴診
- ・脈診：心音に同調  
浅側頭動脈・頸動脈・  
橈骨動脈の3箇所
- ・全身の観察
- ・体温の測定（直腸）



## 新生児の全身状態の観察・バイタルサインの測定手技を繰り返してトレーニング

### 特長

- 実際に録音したリアルな心音。心拍数と音量調節ができます。
- 6箇所（左右浅側頭動脈・頸動脈・橈骨動脈）で脈拍の触診が可能。
- 呼吸の速さは心拍数に伴って変化します。
- 体温（直腸温検温）は32～42度の範囲で調節できます。

### 仕様

本体：男児新生児モデル  
大きさ：身長約50cm  
重量：約1.1kg  
材質：軟質特殊樹脂

### 構成

モデル本体（奥門部を表現）1体  
制御ボックス 1台  
大きさ約W20×D18×H12cm  
電源：AC100～240V  
消費電力：30W  
（心音の音量、心拍数、直腸温の調整ができます）  
AC電源ケーブル 1式  
制御ケーブル 1式  
エアチューブ 1式  
新生児用肌着 1式  
取扱説明書

# 沐浴人形 柔シリーズ “新太郎くん・桃子ちゃん”

型番	コードNo
M59・63	11278-000 新太郎A形
	11259-000 桃子A形
	11258-000 男女ペアA形

型番	コードNo
M59・63	11278-010 新太郎B形
	11259-010 桃子B形
	11258-010 男女ペアB形

## 多目的な用途に使用できる万能型新生児モデルです

### 特長

- 新生児の首のすわり具合が確認でき、手足が自由に屈伸できます。
- ボディは一体構造型で内部は防水で、柔らかい耳介は沐浴実習に適しています。
- 大泉門・小泉門の形状が正確に表現され、臍帯は取り外し可能です。
- A形は授乳後の排尿が確認できます。



### 仕様

本体：男女新生児モデル  
大きさ：身長約50cm  
頭囲：約33cm  
重量：約3kg  
材質：軟質特殊樹脂製

### 構成

モデル本体 男女 1体  
臍帯 男女 1点  
肌着 1式  
哺乳瓶（A型のみ） 1本  
取扱説明書

## 実習項目

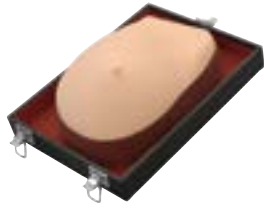
- ・新生児の沐浴指導・実習
- ・フィジカルアセスメント
- ・全身観察

### 交換部品

臍帯  
M5963 11258-080

## 乳癌触診モデル(乳房腫瘍触診用)

型番	コードNo
M44	11325-000



指導:倉敷成人病センター教授 妹尾 巨明  
実用新案1790498号

### “dimple”症候(えくぼ症候)の触診が可能

#### 特長

- 触診感覚は実際の乳房に近似し、肋骨や鎖骨も表現しています。

#### 仕様

本体:成人女性乳房部モデル  
大きさ:ケース外寸W20×D28×H13cm  
重量:1.3kg  
材質:軟質特殊樹脂

#### 構成

モデル本体(ケース一体型)1式  
タルカムパウダー1点  
取扱説明書

#### 疾患名

えくぼ症候を伴う癌  
皮膚陥凹を伴う癌  
線維腺腫  
乳腺症

#### 実習項目

- ・乳癌触診
- ・自己検診法の教育

## 乳癌触診モデル 装着式

型番	コードNo
M71	11252-000



指導:倉敷成人病センター教授 妹尾 巨明  
実用新案1790498号

### 6つの腫瘍(しこり)を触診診断

#### 特長

- 装着タイプで、自己検診の教育や指導、研修に最適です。

#### 症例

乳腺症  
線維腺腫  
腫瘍(しこり)  
えくぼ症候を伴う癌  
皮膚陥凹を伴う癌

#### 仕様

本体:成人女性胸部モデル  
大きさ:W27.5×D20.5×H8cm  
重量:1.05kg  
材質:軟質特殊樹脂

#### 構成

モデル本体(装着用ベルト付)1体  
タルカムパウダー1点  
収納ケース1点  
取扱説明書

#### 実習項目

- ・乳癌診察
- ・自己検診法の指導

## 乳房超音波診断ファントム " BREAST FAN "

型番	コードNo
US-6	41904-000

監修:国立病院機構 名古屋医療センター 放射線科部長 遠藤登喜子



### 乳房超音波診断における基本的な体表走査法と特徴的な乳腺疾患のスクリーニング実習モデル

#### 特長

- 代表的な乳腺症以外に、腋窩リンパ節、皮下脂肪、乳管、クーパー靱帯、乳房後方の脂肪腫、肋骨、鎖骨、大胸筋、肺を再現しています。

#### 仕様

本体乳房モデル  
大きさ:W26×D38×H11cm(本体)  
W33×D45cm(ベース板)  
重量:約7Kg(モデル全体)  
材質:軟質特殊樹脂

#### 構成

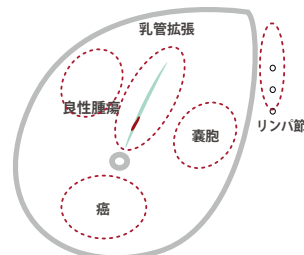
乳房本体モデル1体  
タルカムパウダー1点  
収納ケース1点  
活用の手引き(DVD)1点  
取扱説明書



乳管拡張

腋窩リンパ節

良性腫瘍



設定:成人女性の左乳房モデル  
診断部位:乳管拡張、リンパ節、  
良性腫瘍、嚢胞、癌  
その他の描出部位:脂肪腫、肋骨、  
鎖骨、大胸筋、肺

## 乳腺バイオプシーファントム

型番	コードNo
US-9	11387-000 2個組(透明+肌色)
	11387-100 2個組(透明のみ)
	11387-200 2個組(肌色のみ)

特許第5429527号

### 乳腺バイオプシーを段階的にトレーニング

#### 特長

- 細胞診、針生検、マンモトーム生検すべてに対応しています。
- 着色した模擬腫瘍により採取の成否を確認できます。

#### 透明タイプ

目視と超音波画像を比較しながらトレーニング



#### 肌色タイプ

超音波ガイド下での確実なターゲット採取技術を習得



#### 仕様

大きさ:約16φ×H8cm  
重量:約700g  
材質:ハイドロゲル(hydrogel)

#### 構成

ファントム2点  
取扱説明書



NEW

# 日常点検用体表超音波精度管理ファントム

型番  
US-4B

コードNo  
41902-100

監修・推奨：日本乳腺甲状腺超音波医学会 (JABTS)

産科

新生児科

婦人科

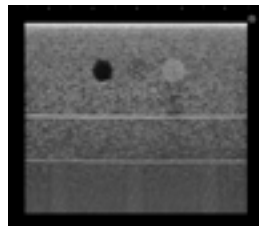
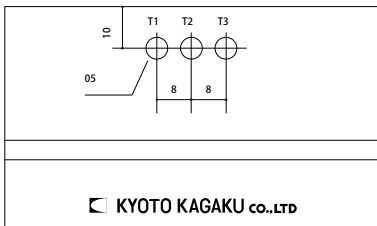
人体模型

その他

## 超音波検査における画像の精度管理、装置及び探触子の経年変化の日常管理に!

### 特長

- 小型化により1スキャンで撮像でき、時間短縮と簡便性を実現しました。
- 垂直性を担保するためのワイヤーを内蔵、プローブ位置を固定する衝立により同一条件で撮像できます。
- 経年変化の極めて少ないファントム素材を使用し、長期間の耐久性を実現しました。  
※ファントム耐用期間 「5年」試験クリア  
※論文「乳房超音波精度管理用ファントム自体の経時的劣化の評価」参照
- 撮像条件に重要なファントム内部の温度 (23℃～26℃程度) 管理用に、専用の温度計を付属



### 構成

ファントム本体 1台  
温度計 1点  
取扱説明書

### 仕様

大きさ: 約W103×D50×H80mm  
重量: 約0.33kg  
音速、温度と音速の関係: 25℃ 1434m/sec ±1m/sec  
減弱係数: 0.59db/cmMHz  
密度: 0.954g/m<sup>3</sup>  
音響インピーダンス: 1.37rayl  
組み込まれたターゲット: グレースケールターゲット3つを深さ10mmに配置

### 評価項目

- ・超音波診断装置の画像精度管理と探触子の経年劣化管理

## 乳房超音波精度管理ファントム

型番  
US-4

コードNo  
41902-000

特許番号 第3650096号 (P3650096)  
監修: JABTS精度管理委員会研究班  
推奨: 日本医学放射線学会 画像撮影委員会 乳房撮影委員会

### 乳房超音波検査における要精査基準の判定ポイント判別ができます

#### 特長

- 減衰率と音速の異なる2類のブロックに、異なる分解能 (コントラスト・空間分解能) を評価する4種類のターゲットを配置しています。
- 各ターゲットは、それぞれ深さ10mmと20mmに配置し、深さの違いによる分解能を評価できます。
- 最低0.5mmの空間分解能を評価できます。

#### 仕様

本体: ファントム (マスターゲットブロック、ドットターゲットブロック)  
大きさ: マスターゲットブロック 約W18×D7.5×H11cm  
ドットターゲットブロック 約W13.5×D7.5×H11cm  
重量: マスターゲットブロック 約1.3kg  
ドットターゲットブロック 約1.0kg  
材質: 軟質特殊樹脂

#### 構成

ファントム本体 (マスターゲットブロック、ドットターゲットブロック) 各1点  
温度計 1点  
収納ケース 1点  
取扱説明書

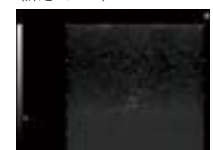
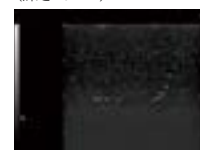
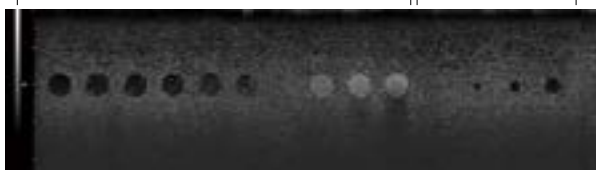


グレースケールターゲット撮像例

シストターゲット撮像例

ドットターゲット撮像例  
(深さ20mm)

45度斜めラインターゲット撮像例  
(深さ20mm)



※分割して撮像した画像をつなげた状態 (深さ20mm)

# 婦人科超音波診断ファントム

詳細WEB



型番	コードNo	
US-10A	41909-100	婦人科3種セット (正常妊娠7週ユニット・病変ユニットII・異所性妊娠ユニットII)
US-10C	41909-110	婦人科3種セット (正常妊娠10週ユニット・病変ユニットII・異所性妊娠ユニットII) <span style="color:red">NEW</span>
US-10	41909-000	婦人科2種セット (病変ユニットII・異所性妊娠ユニットII)
US-10B	41909-200	産科2種セット (正常妊娠7週ユニット・異所性妊娠ユニットII)
US-10D	41909-210	産科3種セット (正常妊娠10週ユニット・異所性妊娠ユニットII) <span style="color:red">NEW</span>

監修・指導: Charlotte Henningsen, MS, RT(R), RDMS, RVT, FSDMS, FAIUM  
 Chair & Professor - Sonography Department  
 Adventist University of Health Sciences  
 特許技術 (登録番号: 3650096)

## 典型的な産科・婦人科症例が含まれたトレーニング用ファントム

### 特長

- 検査ユニットは、5種類あります。
- 経膈超音波検査でみられる症例をリアルに再現。経腹走査にも対応。

### 仕様

重量: 約3.1kg (ボディ)  
 約3.8kg (ユニット)  
 本体: 成人女性腹部モデル  
 大きさ: W34 x D33 x H24cm (腰部ファントム本体)  
 材質: 軟質特殊樹脂

構成	41909-100	41909-110	41909-000	41909-200	41909-210
腰部モデル本体 1体	○	○	○	○	○
正常妊娠7週ユニット 1式	○	—	—	○	—
正常妊娠10週ユニット 1式	—	○	—	—	○
異所性妊娠ユニットII 1式	○	○	○	○	○
病変ユニットII 1式	○	○	○	—	—
IUDユニット1式	—	—	—	—	—
保管ケース	2点	2点	1点	1点	1点
タルカムパウダー 1点	○	○	○	○	○
シリンジ 1本	○	○	○	○	○
取扱説明書	○	○	○	○	○



	再現している内容	経腹超音波	経膈超音波	US	US	US	US	US
				10 A	10 C	10 B	10 D	10 D
<b>正常妊娠7週ユニット</b> コードNo 41909-050   ● 正常妊娠7週目				✓	—	—	✓	—
<span style="color:red">NEW</span> <b>正常妊娠10週ユニット</b> コードNo 41909-070   ● 正常妊娠10週目				—	✓	—	—	✓
<b>異所性妊娠ユニット II</b> コードNo 41909-040   ● 異所性妊娠(卵管膨大部) ● ダグラス窩出血				✓	✓	✓	✓	✓
<b>病変ユニット II</b> コードNo 41909-030   ● 子宮体がん ● 卵巣嚢腫 ● 子宮筋腫 ● ダグラス窩出血				✓	✓	✓	—	—
<span style="color:red">NEW</span> <b>IUDユニット</b> コードNo 41909-080   ● 子宮内避妊具 (IUD) 装着位置確認				—	—	—	—	—

産科

新生児科

婦人科

人体模型

その他

# 超音波検査用バーチャルトレーニングシミュレータ U/S Mentor™

型番 | 11410-100 女性マネキン

※別売モジュールより1つお選びいただけます。

U/S Mentorのモジュールは世界中の医療関係者と共に絶え間なく発展しています



女性マネキン

## 特長

- ユーザーの経験値に応じて診断の難易度をカスタマイズ可能。
- 自己評価と能力測定のためのパフォーマンス指標。

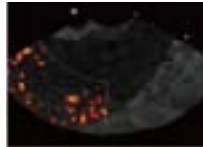
**構成**  
23インチタッチスクリーン付きオールインワンPC  
フットスイッチ付  
標準搭載モジュール  
ベーシックスキル+お好みの別売モジュールから1つをお選びいただけます。

**仕様**  
消費電力:850W

**別売部品**  
スタンドアロンカート  
11410-210



産婦人科 妊娠第二期検査  
11410-070  
TAS, TVSを実施するモジュール



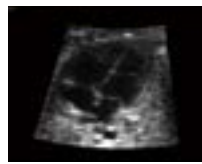
婦人科経腔超音波検査  
基本編  
11410-050  
基本的な診察ポイント、測定方法を習得するモジュール



産婦人科 妊娠初期検査  
11410-060  
TAS, TVSを実施するモジュール



胎児 脳の超音波  
11410-080  
胎児の脳を超音波で検査するためのモジュール



胎児エコー検査モジュール  
11410-090  
胎児のTAS, TVSを実施するモジュール

## 腹腔鏡下手術トレーニング用シミュレータ

型番	コードNo	
KAD-8	11452-000	LAP Mentor™ III 触覚付き
KAD-8	11452-100	LAP Mentor™ III チームトレーニングセット
KAD-1	11409-000	LAP Mentor™ Express タワー
KAD-1	11409-200	LAP Mentor™ Express 卓上型

NEW

NEW

NEW

※目的に応じて最適な組み合わせをご提案いたしますので詳細はお問い合わせください。

エビデンスに基づいた腹腔鏡下手術の高度なテクニックや一連の手術手順をバーチャルトレーニング

## 特長

○LAP Mentor™には16のモジュールがあり、その中には独自の基本的なトレーニングや、70を超える患者データをもとに再現された複雑な症例が含まれています。



LAP Mentor III



LAP Mentor Express タワー



LAP Mentor Express 卓上型

**仕様 LAP Mentor III**  
サイズ: W80 x D80 x H172cm  
重量:約70kg  
電源:110-240V  
消費電力:1100W

**仕様 LAP Mentor Express**  
サイズ: W70 x D80 x H172cm  
重量:約54 kg  
電源:110-240V  
消費電力:1100W

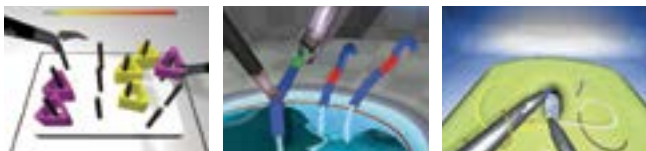
構成	11452-000 11452-100	11409-000	11409-200
タッチスクリーンモニター付PC	1台 24インチ	1台 22インチ	ラップトップ1台
プラットフォーム	1台(昇降機能)	1台(高さ調整機能)	-
ガラスバーインストゥルメント	1式	1式	1式
スーチャリングインストゥルメント	1式	1式	1式
カメラ(0度、30度、45度に切り替え可能)	1台	1台	1台
フットスイッチ	1台	1台	1台
触覚機能	1式	-	-

## 実習項目

・LAP Mentor™の搭載モジュールによる

標準搭載モジュール(KAD-1/KAD-7共通)

- ベーシックタスク:9つの基本タスク
- スーチャリングタスク:6つの基本タスクと7つの難易度の高いタスク/FLSエッセンスタスク



## 別売モジュール(KAD-1/KAD-7共通)

別売モジュール	子宮摘出術	腔閉鎖術
エッセンス 婦人科タスク 11409-030	11409-090	11409-110
卵管結紮術、卵管開口術、 卵管卵巣摘除術の7症例の 練習が可能	バーチャル子宮マニ ピレータを用いて、子宮 全摘出術の練習が可能	バーブスーチャーを 用いて、腔閉鎖術の 縫合練習が可能

## 受胎調節指導模型

型番 | コードNo  
A94 | 11101-000

モデルは軟質合成樹脂で、片側は透明とし器具や薬品の挿入など外から説明でき練習の際、適切な指導ができます。分解すれば、子宮卵管の内部が現れ、受精、受胎生理も詳しく説明できます。



### 仕様

携帯型ケース入り/大きさ:約W15×D20×H21cm

## 女子生殖器模型

型番 | コードNo  
A82 | 11090-000

膀胱、生殖器を配し、それぞれ縦断してその内部構造を示しています。



### 仕様

実物大/分解数:2/台付/材質:硬質ウレタン樹脂/大きさ:約W12×D17×H15cm

## 骨盤と会陰筋モデル

型番 | コードNo  
EZ-23 | 13022-000

寛骨、尾骨を含む仙骨、および骨盤底で構成。骨盤底は機能別に色分けされた柔軟な素材で作られています。



NEW



### 仕様

ヨーロッパ人/成人女性/実物大/材質:PVC/大きさ:W27×D18×H19cm  
/メーカー品番:4070

## 悪露(おろ)模型

型番 | コードNo  
F8 | 12027-000

第1日目より第10日目までの変化を表現しています。



### 仕様

ガラス付ケース入り/材質:ろう/大きさ(ケース):約W31×D52×H6cm

## 女性泌尿生殖器モデル

型番 | コードNo  
EZ-84 | 13083-000

女性の下部を正中矢状断面に解剖。膀胱、直腸、子宮と膈を半分に分解可能です。



NEW



### 仕様

実物大/分解数:3/材質:PVC/大きさ:W22×D20×H25cm/メーカー品番:H210

## 成人女性骨盤モデル大腿骨付き

型番 | コードNo  
EZ-21 | 13020-000

EZ-20に大腿骨が付いたモデルです。大腿骨部は取り外し可能です。



NEW



### 仕様

ヨーロッパ人/成人女性/実物大/分解数:4/材質:PVC/大きさ:W20×D28.5×H31 cm  
/メーカー品番:4059



## 妊娠8ヶ月モデル

型番 | コードNo  
EZ-97 | 13096-000

妊娠32週の子宮内の胎児と内臓の位置関係を実物大で再現。胎児は取り外し可能です。



NEW



仕様

実物大/分解数:2/台付/材質:PVC/大きさ:W35×D24×H37 cm/メーカー品番:L220

## 子宮モデル

型番 | コードNo  
EZ-99 | 13098-000

健康な子宮の等身大モデル。子宮内避妊器具(IUD)装着の説明にも使用可能。



NEW



仕様

実物大/台付/材質:PVC/大きさ:W23×D16×H6 cm/メーカー品番:L261

## 乳房解剖模型

型番 | コードNo  
F14 | 11097-000



仕様

実物大/分解数:2/台付/材質:硬質ウレタン樹脂/大きさ:約W20×D25×H10cm

## 妊娠モデル9種セット

型番 | コードNo  
EZ-96 | 13095-000

4週目から24週目までの胎児の発育を表しています。

③～⑨は、胎児が取り出せます。

①胚、4週、拡大 ②子宮内の胚、4週

③子宮内の胚、8週 ④子宮内の胎児、12週

⑤子宮内の胎児、16週

⑥⑦子宮内の胎児、横位・頭位、24週

⑧子宮内の双胎、二絨毛膜二羊膜、16週

⑨子宮内の双胎、一絨毛膜二羊膜、16週



仕様

①:拡大モデル、②～⑨:実物大/台付/材質:PVC/メーカー品番:L204

## 子宮モデル病変付き

型番 | コードNo  
EZ-100 | 13099-000

子宮内膜症、嚢胞、癒着、子宮筋腫、子宮頸がん、肉腫、腺筋症、ポリープ、卵管炎を再現。



NEW



仕様

実物大/台付/材質:PVC/大きさ:W23×D16×H6 cm/メーカー品番:L262

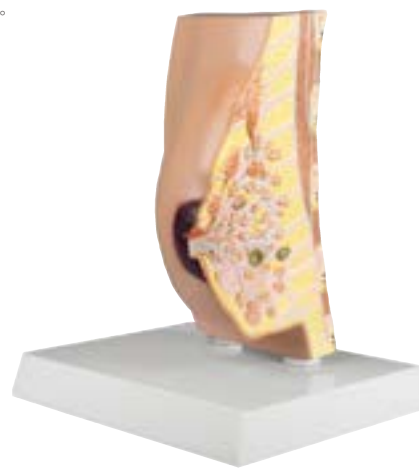
## 乳房モデル病変付き

型番 | コードNo  
EZ-101 | 13100-000

浸潤性乳癌、乳腺前癌、浸潤性小葉癌、浸潤性乳管癌、Paget病、乳頭繊維腺腫、偽腫瘍、乳腺症、乳腺のう胞を再現。



NEW



仕様

実物大/台付/材質:PVC/大きさ:W8×D10×H16 cm/メーカー品番:L280

産科

新生児科

婦人科

人体模型

その他

# 妊婦体験用モデル

型番 | コードNo  
**M65** | **12021-000** (マタニティーエプロン付)



腰に重みを感じる設計で、実際に近い体感さあ、妊婦さんになってみよう!

### 特長

- 腰に重みを感じるデザインで、実際に近い体感を実現しました。
- 重さが5.5kgから約8.5kgまで4段階に調節可能です。
- 腹部は、標準的な日本人の妊婦さんから型取りし、極めて自然な形です。
- 腹部は、やわらかく体の丸みに添ってフィットします。

### 仕様

重量: 約8.6kg (内1kg×3個調節可能)  
 材質: 腹部本体 / 軟質特殊樹脂製 鉛内蔵 / 腹部カバー / ポリエステルニット / エプロン / 布製  
 装着範囲: 身長約150cm～約180cm  
 腹囲約60cm～約95cm  
 胸囲約70cm～約100cm

### 構成

妊婦腹部モデル カバー付  
 妊婦エプロン  
 収納ケース

### 実習項目

- ・妊産婦になったときの体型を鏡で見てみる。
- ・毎日の生活動作を体験する。

# 新生児全身ファントム PBU-80

PH-50B

コードNo  
**41912-100** ※収納ケース付

共同開発: 国立成育医療研究センター 放射線診療部



ポジショニングを行い、CT撮影可能  
 画質と線量の評価が可能

### 特長

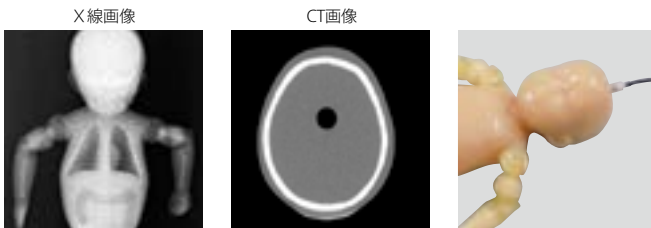
- 四肢関節は可動式で、ポジショニングによる撮影検討に。
- 体の中心にCT線量計挿入孔を設置。
- 新生児特有の脂肪の少ない軟組織を再現 (CT値30相当)。

### 仕様

本体: 新生児全身モデル  
 大きさ: 約53 cm  
 重量: 約3.5kg  
 材質: 軟組織部 / ウレタン系樹脂 (比重1.07)  
 骨格 / エポキシ樹脂 (比重1.31)

### 構成

新生児モデル本体  
 ウレタン棒 (線量計挿入用)  
 撮影データ (DVD)  
 収納ケース  
 取扱説明書



線量計は、頭部、股間より挿入できます

### 頭部

- ・頭骨

### 胴体部

- ・背骨
- ・鎖骨
- ・肩甲骨

- ・肋骨

- ・縦隔
- ・骨盤
- ・大腸

### 四肢

- ・上腕骨
- ・手指骨
- ・腓骨
- ・橈骨
- ・大腿骨
- ・足指骨
- ・尺骨
- ・脛骨

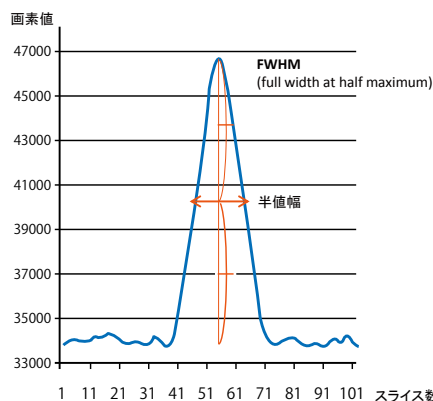
### 評価項目

- ・患者の固定 (用手的固定法 / 器具固定法)
- ・X線 (単純) 撮影
- ・CT撮影
- ・撮影条件の検討

# トモシンセシス日常管理ファントム NS型

PH-56

コードNo  
**41921-000** ※収納ケースは付属していません。



トモシンセシス撮影法の日常管理に

### 評価項目

- ・再構成間隔の検証
- ・断層厚の測定
- ・均一性の検証

### 構成

再構成間隔検証測定部  
 断層厚測定部  
 均一性検証測定部  
 測定部高さ調整用アクリルケース  
 取扱説明書

# マンモステップファントム AGH-D210F型

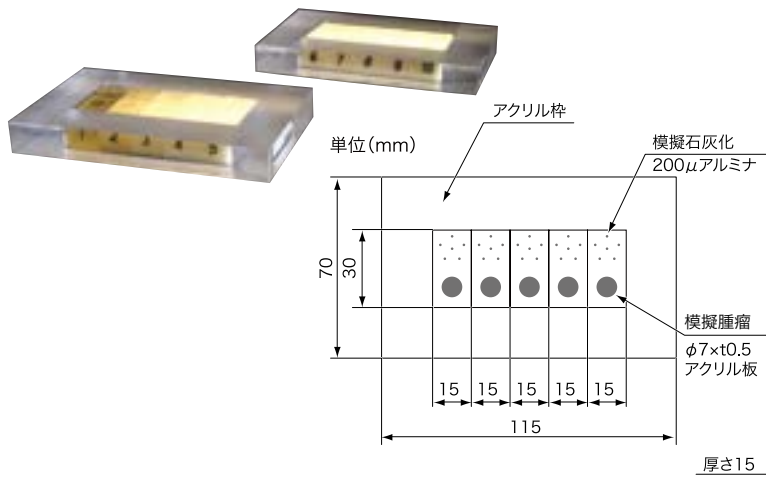
PH-12

コードNo

41328-020

※収納ケースは付属していません

推奨：特定非営利活動法人 日本乳がん検診精度管理中央機構



## 特長

- 10段階濃度のステップファントムで、ステップ毎に200 $\mu$ mの模擬石灰化と0.5mm厚の模擬腫瘍を配しています。
- ACRマンモファントムと併用する事によりデジタルマンモグラフィの精度管理を行うことができます。
- アーチファクトを軽減し、管理を容易にするためにアクリル枠を付けてあります。

精度管理中央委員会により、視覚評価として、ステップは10段階が識別可能、かつ順次濃度が上昇(下降)し石灰化が4段以上、腫瘍が5段以上観察されることが要求されています。  
 特定非営利活動法人 日本乳がん検診精度管理中央機構による評価基準の詳細については、  
<http://www.mammography.jp/>をご参照ください。

## 仕様

大きさ:W11.5×D7×H1.5cm  
 材質:ウレタン樹脂  
 ステップ数:10  
 ※ケースなし

# デジタルマンモファントム NCCE型

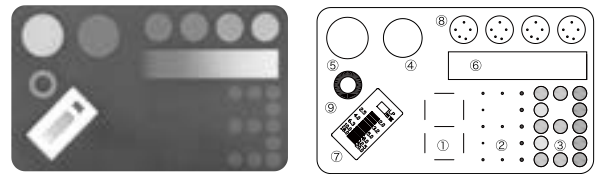
PH-13

コードNo

41329-010

※収納ケース付

監修・指導：診療放射線技師 永井 優一



## 構成

- ① 模擬繊維組織 (ナイロン製)
  - ② 模擬石灰化 (酸化アルミニウム)
  - ③ 模擬腫瘍 (アクリル製)
  - ④ コントラスト指標 (テフロン円盤)
  - ⑤ 粒状性・ノイズ・周波数強度チェック (テフロン円盤)
  - ⑥ 特性曲線チェック (テフロンスロープ)
  - ⑦ 解像度チェック (テストチャート)
  - ⑧ コントラストディスク (模擬石灰化入り/テフロン製)
  - ⑨ 二重リング (アルミ製)
- 付属品：収納ケース

## 特長

- デジタルマンモ撮影装置の品質管理用ファントムです。
- 各種ターゲットやテストチャートを配置し、多角的、総合的に評価できます。2点の体厚ファントム付。

画像解像度、画像粒状性、画像コントラストの評価はもちろん模擬腫瘍、模擬石灰化、模擬繊維組織の見え方も評価することができます。

# MRI 乳房コイル評価ファントム

PH-72

コードNo

41936-000

※収納ケース付



## 特長

- 乳房コイル使用時のMRI評価や乳房MRIの定量評価ができます。
- 高さ調整ができるので、乳房コイルの深さに合わせたファントムの位置調整ができます。(約10cmの範囲で高さ調整可能)
- 任意の位置でセッティングができます。(右胸と左胸が約30cmの幅で調整可能)

## 仕様

大きさ:30×40×26cm  
 重量:約5kg  
 材質:PMMA (アクリル樹脂)

## 構成

- 乳房状測定ユニット2種
- 空間分解能用
- 模擬組織測定物におけるADCの定量評価用
- ユニット位置調節用ボルト
- 固定板
- 収納ケース

## 評価項目

### ・空間分解能

模擬組織測定物におけるADC (見かけ拡散係数) の定量評価



体軸断面



冠状断面

# KYOTO KAGAKU

✉ rw-kyoto@kyotokagaku.co.jp



京都本社・工場  
西日本のお客様

〒612-8388 京都市伏見区北寝小屋町 15 番地



075-605-2510



075-605-2519



東京支店  
東日本のお客様

〒113-0033 東京都文京区本郷三丁目 26 番 6 号 NREG 本郷三丁目ビル 2 階



03-3817-8071



03-3817-8075

MEM トレーニングセンター

開かれた研修空間を提供いたします。ご利用は東京支店 東日本営業部までご連絡ください



仙台営業所  
北海道のお客様  
東北地方

〒980-0014 宮城県仙台市青葉区本町 3 丁目 4 番 18 号 太陽生命仙台本町ビル 6 階



022-722-8603



022-722-8530

YouTube 製品の特長がご覧いただける動画が盛り沢山

SimSim WEB 医学・看護のシミュレーション教育情報をお届けする WEB マガジン

京都科学 YouTube

検索

京都科学 SimSim WEB

検索

京都科学グローバルウェブサイト



京都科学



<https://www.kyotokagaku.com/jp/>

製品は絶えず改良を続けておりますので、仕様・外觀・価格など予告なく変更になる場合がございます。予めご了承ください。  
本カタログに掲載の文章・情報・写真等について、許可なく無断転載・転用・コピーなどは固くお断りいたします。

2022.08 G1600



古紙パルプ配合率60%再生紙を使用